



OBČINA RADOVLJICA
ŽUPAN

Gorenjska cesta 19, 4240 Radovljica, tel.: 04 537 23 00, faks: 04 531 46 84
www.radovljica.si, e-naslov: obcina.radovljica@radovljica.si

Datum: 20.6.2006

OBČINSKEMU SVETU
OBČINE RADOVLJICA

ZADEVA: RAZVOJNI PROGRAM OBČINE RADOVLJICA 2007 - 2013

V skladu s 30. členom Statuta Občine Radovljica (UVG, št. 23/99,19/00) in 74. členom Poslovnika Občinskega sveta Občine Radovljica (UVG, št. 23/99) vam pošiljam v obravnavo in sprejem točko

RAZVOJNI PROGRAM OBČINE RADOVLJICA 2007 - 2013

ter predlagam, da jo uvrstite na dnevni red 34. redne seje Občinskega sveta Občine Radovljica in da v skladu s 101. členom Poslovnika odločite na isti seji.

V skladu z 77. členom Poslovnika bodo kot poročevalci na seji sveta sodelovali:

- Janko S. Stušek, župan
- Boris Marčetič, direktor občinske uprave
- Alenka Langus, vodja referata za razvoj
- Mag. Slavka Zupan, BSC Kranj

PREDLOG SKLEPA:

- 1. Občinski svet Občine Radovljica sprejema Razvojni program občine Radovljica 2007 – 2013.**

Janko S. Stušek
ŽUPAN

Naročnik: OBČINA RADOVLJICA,
Gorenjska cesta 19, 4240 Radovljica

Odgovorna oseba: Janko S. Stušek, župan

Predmet: **RAZVOJNI PROGRAM OBČINE RADOVLJICA
2007 – 2013**

Izdelovalec
dokumenta: Občinska uprava občine Radovljica,
Gorenjska cesta 19, 4240 Radovljica

Odgovorna oseba: Boris Marčetič, direktor občinske uprave

Nosilka naloge: Alenka Langus, vodja referata za razvoj

Strokovni sodelavci: Mag. Slavka Zupan, BSC Kranj
Rado Pintar, vodja oddelka za infrastrukturo
Majda Odar, vodja oddelka za družbene dejavnosti
Tanja Frelih Egart, v.d. vodje oddelka za okolje in prostor

Datum: Junij 2006

1. UVOD

Vsestranski razvoj v prostoru občine Radovljica terja realizacijo zastavljenih ciljev, nenehno načrtovanje, spremljanje, izvajanje, prilagajanje in predvidevanje razvojnih sprememb. Pri razvojnem načrtovanju na lokalni ravni je izjemno pomembno načrtovanje razvojnih območij in izraba prostorskih možnosti ob upoštevanju okoljskih zmogljivosti.

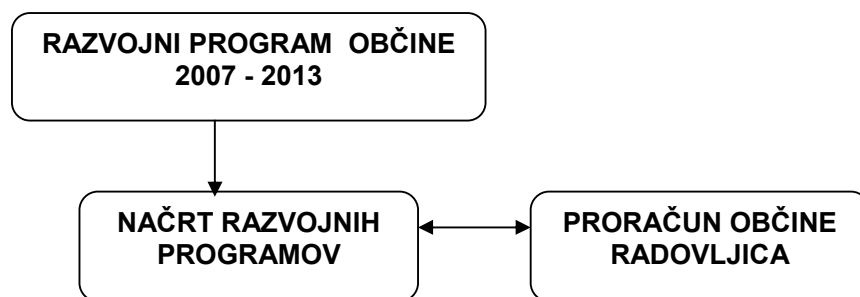
Razvojni program Občine Radovljica je temeljni dokument razvojnega načrtovanja v občini. Zajema vsa razvojna področja v občini. Izdelan je za sedemletno proračunsko obdobje, to je od leta 2007 – 2013. Usklajen je z Regionalnim razvojnim programom Gorenjske regije (RRP) in Državnim razvojnim programom (DRP), ki bosta sprejeta za enako obdobje. V razvojnem programu občine Radovljica so določene razvojno investicijske prioritete. Le te rešujejo problematiko v občini ter težijo k skladnosti z državnimi in regionalnimi prioritetami.

Hkrati bodo tudi vsi ostali občinski planski dokumenti usklajeni z razvojnim programom občine Radovljica. To so:

- Strategija prostorskega razvoja Občine Radovljica,
- Strategija razvoja turizma v Občini Radovljica,
- Strategija razvoja ALC.

Prav tako Zakon o javnih financah (Ur. list RS, št. 79/1999) določa, da je načrt razvojnih programov obvezna sestavina proračuna. Načrt razvojnih programov obsega projekte za obdobje štirih let in je opredeljen z dokumenti dolgoročnega razvojnega načrtovanja. To pomeni, da je podlaga za pripravo načrta razvojnih programov razvojni program občine. Občina Radovljica ima sprejet razvojni program do leta 2006, ta dokument pa bo zajel razvoj občine od leta 2007 do leta 2013. Pričujoči razvojni program temelji na razvojnih smernicah, začrtanih v razvojnem programu do leta 2006 in je razširjen oz. dopolnjen z ugotovljenimi novimi potrebami in s trendi razvoja občine.

Slika1: Shematski prikaz povezave razvojnega programa z načrtom razvojnih programov in proračunom



1.1. CILJ

Razvojni program je nastajal v tesnem sodelovanju med občinsko upravo, razvojno skupino, regionalno razvojno agencijo BSC Kranj in odbori občinskega sveta. Cilj procesa priprave je pridobiti razvojni program občine Radovljica, ki bo v prihodnjih letih temeljni dokument načrtovanja v občini.

Namen priprave razvojnega programa občine je:

- Identificirati obstoječe in potencialne partnerje pri načrtovanju in izvajanju razvojnih dejavnosti, tako na institucionalni kot neformalni ravni.
- Preko institucij vzpodbuditi občane k skupnemu načrtovanju razvoja in jih vključiti v sodelovanje - partnerstvo pri realizaciji projektov v občini.
- Dogovoriti usmeritve trajnostnega gospodarskega, okoljskega in družbenega razvoja, ki bodo ena izmed podlag tudi za prihodnje prostorske dokumente občine.
- Pridobiti strokovno podlago in usmeritve za vsakoletno pripravo Načrta razvojnih programov občine in pomoč organom občine pri odločanju o prioritetah proračuna.

2. RAZVOJNA SITUACIJA

2.1 OSNOVNI PODATKI

Pri pripravi razvojnega programa Občine Radovljica je potrebno upoštevati določen pravno formalni okvir, ki ga povzemamo v nadaljevanju, in dejstva, ki izhajajo iz analize demografskih, gospodarskih, infrastrukturnih, okoljskih, socialnih in drugih kazalcev.

2.2 IZHODIŠČNI DOKUMENTI

Priprava razvojnega programa temelji na že obstoječih razvojnih dokumentih občine Radovljica:

- Razvojni program občine Radovljica 2002 – 2006, december 2001,
- Novelacija razvojnega programa občine Radovljica do 2006, januar 2004,
- Proračun Občine Radovljica za leti 2005 in 2006,
- Regionalni razvojni program Gorenjske 2007-2013, delovni osnutek, BSC Kranj, jun 2006,
- Razvojni program podeželja Zgornje Gorenjske 2003 – 2010, RAGOR, marec 2004, noveliran 2006,
- CRPOV Razvojni program, Radovljica, Desni breg Save, junij 2000,
- Razvojni program CRPOV, Razvojna strategija za levi breg Save, september 2002,
- Prostorski plan in prostorsko ureditveni pogoji občine Radovljica,
- Pravilnik o finančnih pomočeh in intervencijah za ohranjanje in razvoj kmetijstva in podeželja v Občini Radovljica za leto 2005 in 2006,
- Pravilnik o dodeljevanju sredstev občinskega proračuna za pospeševanje razvoja obrti in podjetništva v občini Radovljica za leti 2005 in 2006.

Zakonodaja

Razvojne načrte občin kot sestavni del vsakoletnih proračunov predvideva Zakon o javnih finančah (Ur. l. RS, št. 79/99, 124/00, 79/01, 30/02), ki pa ne govori o obvezni vsebini in obliki le teh. S tega vidika razvojni program občine Radovljica smiselno povzema metodologijo, ki jo predvideva zakonodaja s področja regionalnega razvoja. To pomeni, da je razvojni program nastajal skozi proces sodelovanja razvojne skupine in čim širšega kroga vključenih občanov. Program je po vzoru regionalnih razvojnih programov razdeljen na strateški in izvedbeni del. Kljub temu pa smo pri zelenih razvojnih pobudah morali upoštevati omejitveni faktor, ki ga predstavljajo predvsem razpoložljiva finančna sredstva in postopki pri pridobivanju teh sredstev:

- Zakon o javnih finančah (Ur. l. RS, št. 79/99, 124/00, 79/01, 30/02),
- Navodilo o pripravi finančnih načrtov posrednih uporabnikov državnega in občinskih proračunov (Ur. l. RS, št. 91/00, 122/00),
- Uredba o podlagah in postopkih za pripravo predloga državnega proračuna (Ur. l. RS, št. 45/02),
- Pravilnik o postopkih zadolževanja občin (Ur. l. RS, št. 30/00).

2.3 KRATEK OPIS OBČINE RADOVLJICA

Občina Radovljica v sedanjem obsegu obstaja od leta 1994. Leži na skrajnem SZ delu Ljubljanske kotline. Obsega Radovljiško ravnino, imenovano tudi Dežela, Dobrave in Jelovico. Leži na nadmorski višini od 358 do 2060 metrov. Središče občine je mesto Radovljica. Reka Sava deli občino na levi in desni breg. Občina Radovljica meji na 6 občin: Žirovnica, Bled, Bohinj, Kranj, Naklo in Tržič. Na severu se približa državni meji z Avstrijo. Občina Radovljica pokriva 119 km² ozemlja, na katerem prebiva 18.389 ljudi (SURSA 31.12.2005). V občini je 4.502 hišnih števil.

Občino Radovljica sestavlja 12 krajevnih skupnosti, z 52-imi naselji:

- KS Begunje
- KS Brezje
- KS Kamna Gorica
- KS Kropa
- KS Lancovo
- KS Lesce
- KS Ljubno
- KS Mošnje
- KS Otok
- KS Podnart
- KS Radovljica
- KS Srednja Dobrava

Slika 2: Gorenjska



Tabela 1: Osnovni statistični podatki občine Radovljica

	Občina Radovljica	Primerjava z Gorenjsko	Primerjava z Slovenijo
Število prebivalcev (31.12.2005)	18.389	9,24	0,92
Površina	119 km ²	5,61	0,6
Gostota prebivalcev (31.12.2005)	155 preb. / km ²	93,2 preb./ km ²	98,8 preb./km ²
Povprečna bruto plača/zaposlenega (december 2005)	261.097 SIT	279.169 SIT	290.505 SIT
Delovno aktivno prebivalstvo (dec. 2005)	6.536	9,11 %	0,80 %
Število zaposlenih v podjetjih in drugih organizacijah (dec. 2005)	5.378	8,96 %	0,80 %
Število zaposlenih pri samostojnih podjetnikih (dec. 2005)	554	10,17 %	0,85 %
Število samostojnih podjetnikov (dec. 2005)	441	10,95 %	1,00 %
Brezposelnost (dec. 2005)	6,8 %	7,4 %	10,2 %
Število družinskih kmetij (2000)	453	9,0 %	0,52 %
Povprečna velikost družinske kmetije (2000)	4,99 ha	6,3 ha	5,3 ha
Prihodi turistov (2005)	41.158	8,24 %	1,72 %
Število nočitev turistov (2005)	120.337	8,24 %	1,59 %
Število stalnih ležišč (dec. 2005)	309	2,80 %	0,63 %
Število sob (dec. 2005)	132	3,02 %	0,61 %
Povprečna dolžina bivanja turistov (2005)	2,92 dni	2,92 dni	3,16 dni

Viri: različne publikacije ZRSZ, SURS

2.4. POVZETEK STANJA SOCIO-EKONOMSKIH KAZALCEV IN PROSTORA

	Trend	Primerjava Gorenjska, Slovenija
Prebivalstvo - UGODNO		
Demografija – število prebivalcev	Relativno ugodno, min rast števila prebivalcev ↗	Minimalno nad slovenskim in regijskim povprečjem
Ekonomska moč prebivalstva (bruto osnova za dohodnino/zavezanca)	Ugodno; narašča ↑	6% nad slovenskim in 2% nad gorenjskim povprečjem
Brezposelnost 6,8%	Ugodno; upada ↓	Pod slovenskim in regijskim povprečjem
Število delovno aktivnih prebivalcev	Ugodno; raste ↑	Nad slovenskim in regijskim povprečjem
Izobrazbena struktura prebivalcev (% prebivalcev z visoko izobrazbo – 9,4%)	Ugodno	Nad slovenskim in regijskim povprečjem
Podjetja v občini - SLABŠE		
Izobrazbena struktura zaposlenih v podjetjih s sedežem v občini Radovljica	Se izboljšuje ↗	Pod slovenskim povprečjem
Ekonomska učinkovitost podjetij (dodana vrednost / zaposlenega - 5.246.000 SIT)	Neugodno →	Podpovprečna vrednost, podpovprečna rast v primerjavi z Gorenjsko in Slovenijo
Povprečne plače po občini zaposlitve	Neugodno →	Raste, vendar pod slovenskim in regijskim povprečjem

2.4.1. DEMOGRAFSKI TRENDI

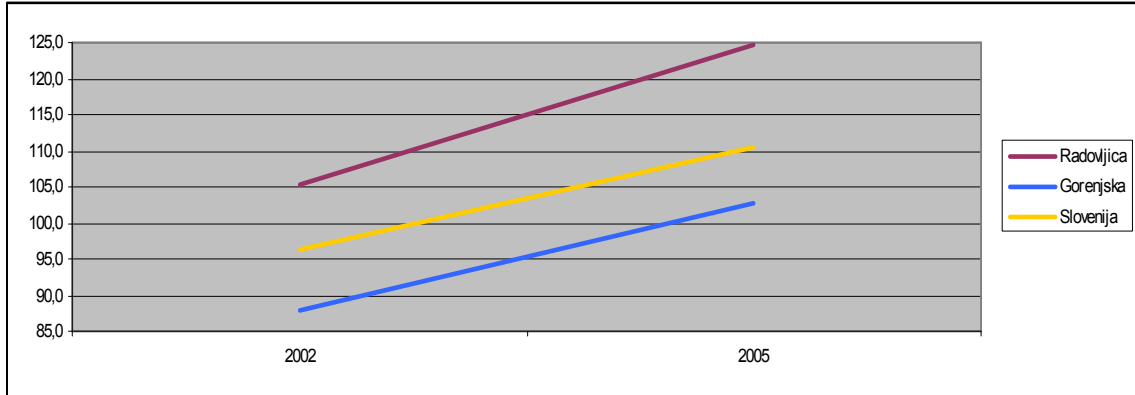
▪ Rast, a hkrati staranje prebivalstva

Po podatkih Statističnega urada RS je na dan 31.12.2005 v občini Radovljica živelo 18.389 prebivalcev, kar predstavlja 9,24% prebivalcev Gorenjske statistične regije.

Gostota prebivalcev v občini Radovljica znaša 155 prebivalcev na km², kar je nad povprečjem Gorenjske statistične regije – 93,2 preb./km² kot tudi nad povprečjem države – 98,8 preb./km². Daleč največje naselje v občini je mesto Radovljica (5.712 prebivalcev), ki mu sledijo Lesce (2.817 prebivalcev), Begunje (963 prebivalcev), Kropa (866 prebivalcev) in Kamna Gorica (541 prebivalcev). Ostala naselja v občini imajo manj kot 500 prebivalcev.

Starostno strukturo prebivalstva merimo z indeksom staranja, ki je izražen kot razmerje med starim (stari 65 let in več) in mladim prebivalstvom (stari od 0 do 14 let) pomnoženo s 100. Indeks staranja prebivalstva v občini Radovljica znaša 124,6 (ob popisu 2002 105,3) in je višji kot v statistični regiji Gorenjska - 102,8 (ob popisu 2002 87,8) in v Sloveniji - 110,5 (ob popisu 2002 96,3 (vir: SURS).

Graf 1: Naraščanje indeksa staranja v Radovljici od leta 2002 do 2005

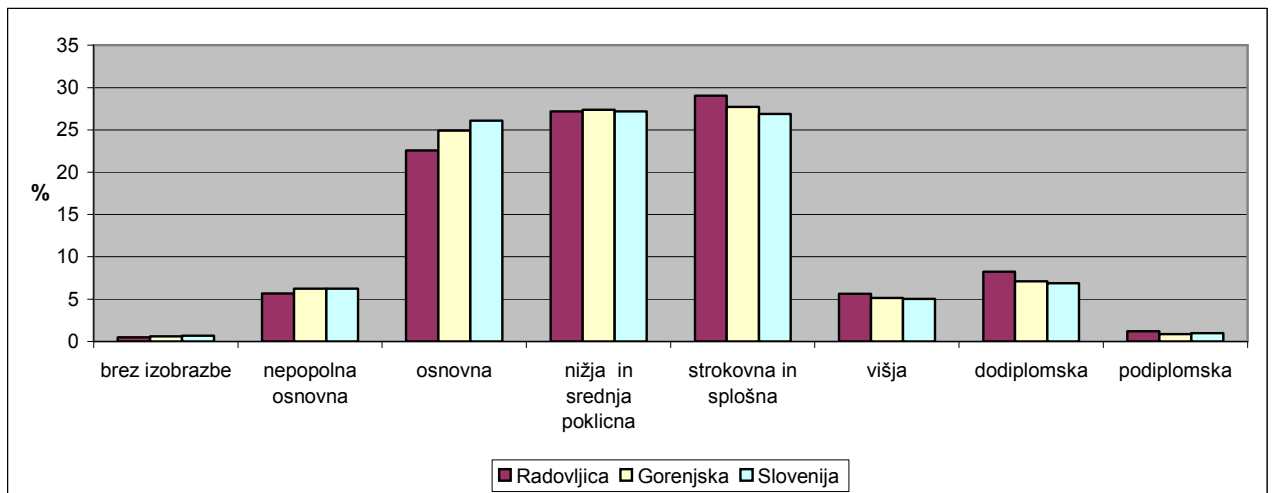


▪ **Izobrazbena struktura prebivalstva boljša od Gorenjske in Slovenije**

Izobrazbena struktura prebivalcev, starejših od 15 let občine Radovljica je v primerjavi s povprečjem v R Sloveniji, kot tudi v Gorenjski statistični regiji boljša. Po podatkih popisa prebivalstva, gospodinjstev in stanovanj leta 2002 ima izobrazbo nižjo od srednje, 4.421 prebivalcev občine oziroma 28,71% prebivalcev, v Sloveniji pa 33,02% prebivalcev. Večina prebivalcev občine Radovljica ima srednjo izobrazbo (nižjo in srednjo poklicno, ter strokovno in splošno), 8.660 prebivalcev ali 56,23% (v Sloveniji 54,05%). Visoko izobrazbo ima 9,4% prebivalcev občine, kar je za 18,1% več kot na Gorenjskem in za 19,8% več kot v Sloveniji. Nižji kot na Gorenjskem (31,8%) in v Sloveniji (33%) je tudi delež prebivalcev brez izobrazbe (nepopolna OŠ in OŠ). V občini Radovljica je brez izobrazbe 28,7% prebivalcev.

Iz navedenega lahko sklenemo, da je izobrazbena struktura prebivalcev občine Radovljica dobra in je boljša od izobrazbene strukture prebivalcev na Gorenjskem in v Sloveniji. Na to kaže tudi spodnji graf.

Graf 2: Prebivalstvo, staro 15 let ali več, po izobrazbi v občini Radovljica v primerjavi z Gorenjsko in Slovenijo



Vir: SURS

- **Občina ima 1620 osnovnošolcev, 948 dijakov in 911 študentov**

V šolskem letu 2003/04 je bilo v občini Radovljica 3.479 učencev, dijakov in študentov. Študentov je bilo 911 (622 rednih), od katerih jih je bilo 13,7% (125) vpisanih na Fakulteto za organizacijske vede, 12,5% (114) na Ekonomsko fakulteto, 10,6% (97) na Filozofsko fakulteto in 6,7% (61) na Fakulteto za upravo. V naslednjem šolskem letu (2004/05) je število študentov še naraslo, in sicer jih je bilo 1.082 (9,2% vseh na Gorenjskem) oz. 685 rednih (9,1% vseh na Gorenjskem). (Vir: SURS)

Po številu študentov na 1000 prebivalcev (50) je Radovljica na petem mestu med gorenjskimi občinami.

2.4.2. GOSPODARSKI TRENDI

V letu 2005 je bilo v občini Radovljica v gospodarskih družbah in organizacijah zaposlenih 3.468 ljudi, pri samozaposlenih osebah 514. Samostojnih podjetnikov posameznikov je bilo 604, gospodarskih družb pa 423. Občina Radovljica v primerjavi z Gorenjsko izkazuje nadpovprečno gostoto podjetij na 1000 prebivalcev. Vsi podatki se nanašajo na oddana finančna poročila za leto 2005 (AJPES).

Tabela 2 : Stopnja razvitosti podjetništva v občini Radovljica v letu 2005

	Število s.p./ 1000 prebivalcev	Število gosp. družb / 1000 prebivalcev
Radovljica	32,85	23,00
Gorenjska	28,15	19,45

Vir: AJPES

- **Prevladujejo predelovalne industrijske dejavnosti in trgovina**

Tabela 3: Poslovni subjekti po dejavnosti v občini Radovljica leta 2005

Dejavnost po SKD	Število	%
A Kmetijstvo, lov, gozdarstvo	20	1,4
B Ribištvo in ribiške storitve	0	0,0
C Rudarstvo	2	0,1
D Predelovalne dejavnosti	332	23,3
E Oskrba z električno energijo, plinom in vodo	10	0,7
F Gradbeništvo	158	11,1
G Trgovina, popravila motornih vozil in izdelkov široke porabe	324	22,7
H Gostinstvo	104	7,3
I Promet, skladiščenje in zveze	79	5,5
J Finančno posredništvo	11	0,8
K Poslovanje z nepremičninami, najem in poslovne storitve	278	19,5
L Dejavnost javne uprave in obrambe, obvezno soc. zavarovanje	0	0,0
M Izobraževanje	17	1,2
N Zdravstvo in socialno varstvo	10	0,7
O Druge javne, skupne in osebne storitvene dejavnosti	80	5,6
P Zasebna gospodinjstva z zaposlenim osebjem	0	0,0
Skupaj	1.425	100,0%

VIR: Bonitete.si, www.bonitete.si, 2005

Tabela 4: Poslovni subjekti (gospodarske družbe in s.p.) po dejavnosti v občini Radovljica leta 2003

	Dejavnost po SKD	Gospodarske družbe		S.p.	
		Št.	%	Št.	%
A	Kmetijstvo, lov, gozdarstvo	5	1,3%	7	1,2%
B	Ribištvo in ribiške storitve	0	0,0%	0	0,0%
C	Rudarstvo	1	0,3%	1	0,2%
D	Predelovalne dejavnosti	95	25,1%	137	24,0%
E	Oskrba z električno energijo, plinom in vodo	2	0,5%	3	0,5%
F	Gradbeništvo	18	4,7%	95	16,6%
G	Trgovina, popravila motornih vozil in izdelkov široke porabe	114	30,1%	97	17,0%
H	Gostinstvo	23	6,1%	48	8,4%
I	Promet, skladiščenje in zveze	12	3,2%	43	7,5%
J	Finančno posredništvo	6	1,6%	2	0,3%
K	Poslovanje z nepremičninami, najem in poslovne storitve	85	22,4%	93	16,3%
L	Dejavnost javne uprave in obrambe, obvezno soc. zavarovanje	0	0,0%	0	0,0%
M	Izobraževanje	7	1,8%	5	0,9%
N	Zdravstvo in socialno varstvo	4	1,1%	2	0,3%
O	Druge javne, skupne in osebne storitvene dejavnosti	7	1,8%	39	6,8%
P	Zasebna gospodinjstva z zaposlenim osebjem	0	0,0%	0	0,0%
	Skupaj	379	100%	572	100%

Vir: AJPES

Tabela 5: Število podjetij (C – K dejavnost)

	2000	2004	I 04/00
Radovljica	891	962	108
Gorenjska	8.346	8.698	104
Slovenija	90.832	93.697	103

Vir: AJPES

▪ Podpovprečna dodana vrednost in plače v radovljiškem gospodarstvu

Dodana vrednost na zaposlenega v gospodarskih družbah sicer narašča, vendar pa je še vedno pod slovenskim in gorenjskim povprečjem. Enako velja za povprečno mesečno plačo na zaposlenega.

Tabela 6: Dodana vrednost na zaposlenega v gospodarskih družbah v SIT

	2001	2004	I 04/01
Radovljica	4.867.000	5.246.000	107,8
Gorenjska	4.737.000	6.380.000	134,7
Slovenija	4.960.000	6.675.000	134,6

Tabela 7: Povprečna mesečna neto plača na zaposlenega v SIT

	2001	2004	I 04/01
Radovljica	120.589	151.620	125,7
Gorenjska	130.458	163.166	125,1
Slovenija	134.856	168.203	124,7

▪ **Izobrazbena struktura zaposlenih v podjetjih se izboljšuje**

V podjetjih s sedežem v občini Radovljica je zaposlenih 13% oseb z visoko izobrazbo, ter 20,1% oseb brez izobrazbe. Izobrazbena struktura zaposlenih v občini Radovljica je v primerjavi s Slovenijo slabša (15,7% in 19,1%), je pa boljša kot na Gorenjskem (12,8% in 22,4%). Izobrazbena struktura zaposlenih v občini Radovljica se izboljšuje, kar prikazuje tudi spodnja tabela, ki prikazuje rast deleža zaposlenih v občini z visoko izobrazbo.

Tabela 8: Delež zaposlenih (zaposlene osebe v podjetjih in organizacijah) z visoko izobrazbo

	2000	2001	2002	2003	2004
Radovljica	9,4 %	10,4 %	11,3 %	11,9 %	13,0 %
Gorenjska	9,1%	9,9 %	10,9 %	11,8 %	12,8 %
Slovenija	11,4 %	12,3 %	13,3 %	14,5 %	15,7 %

▪ **Kmetijstvo: 453 družinskih kmetij z v povprečju pod 5 ha kmetijske zemlje**

Na območju občine deluje Kmetijsko gozdarska zadruga Sava Lesce, svojo pisarno pa ima tudi Kmetijsko – gozdarski zavod Gorenjske.

Družinske kmetije po velikostnih razredih kmetijskih zemljišč in njihova raba:
Po podatkih pridobljenih ob popisu kmetijstva 2000, je bilo v občini Radovljica 453 družinskih kmetij. Prevladujejo majhne kmetije, saj je kar 62,7% vseh kmetij v občini velikih do 5 ha.

Tabela 9: Velikost kmetij po površini kmetijske zemlje v rabi

Območje	Velikostni razredi po površini kmetijske zemlje v uporabi				
	skupaj	0 - < 2 ha	2- < 5 ha	5 - < 10 ha	> 10 ha
Radovljica	453	95	189	129	40
v %	100%	20,97%	41,72%	28,48%	8,83%
Gorenjska	5.032	878	1.697	1.564	893
v %	100%	17,4%	33,7%	31,1%	17,7%
Slovenija	86.320	22.997	30.380	22.053	10.890
v %	100%	26,6%	35,2%	25,5%	12,6%

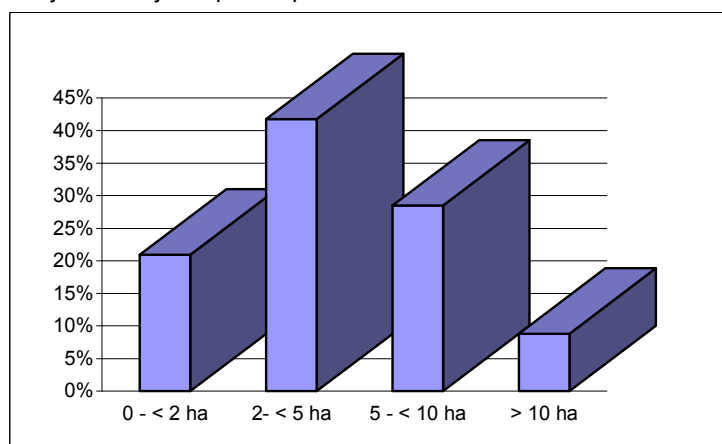
Vir: SURS

Tabela 10: Družinske kmetije po rabi kmetijskih zemljišč v uporabi ob popisu kmetijstva 2000

Območje	Površina zemljišč v uporabi v ha	Vsa kmetijska zemljišča v uporabi v ha	Njive in vrtovi v ha	Kmečki sadovnjaki v ha	Intenzivni sadovnjaki v ha	Travniki in pašniki v ha
Radovljica	5.380,62	2.262,37	446,34	85,44	7,67	1.722,91
V %	100%	42,05	19,73	3,78	0,34	76,15

Vir: SURS

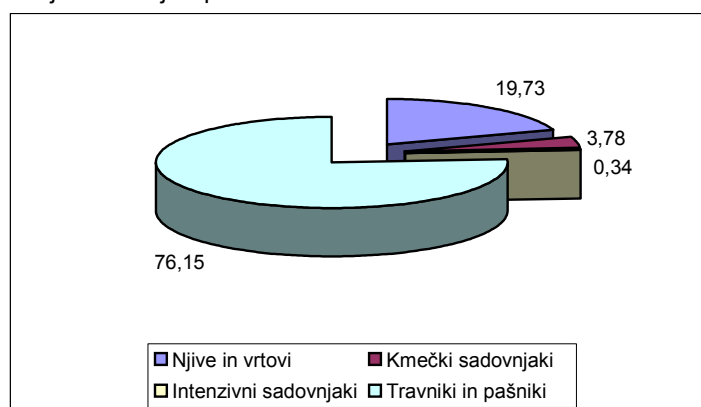
Graf 3: Površine kmetijske zemlje v uporabi po velikostnih razredih



Vir: SURS

Po popisu kmetijskih gospodarstev leta 2000 je v občini Radovljica skupaj 2.262 ha kmetijskih površin, kar predstavlja 19% celotne površine občine. Največji delež kmetijskih površin zavzemajo travniki in pašniki – 1.722,91 ha ali 76,15% kmetijskih površin, njive in vrtovi zajemajo 446,34 ha ali 19,73% kmetijskih površin v občini. 85 ha ali 3,78% kmetijskih površin v občini pokrivajo kmečki sadovnjaki. Ostale kmetijske površine zavzemajo intenzivni sadovnjaki.

Slika 3: Struktura kmetijskih zemljišč po vrsti rabe v odstotkih



Vir: SURS

- **Turizem in gostinstvo: izkazujeta naglo rast - območje se razvija v turistično destinacijo**

Radovljiška občina ima velike naravne in kulturne potenciale, ki jih trži v svoji turistični ponudbi. Vsak kraj ima svojo specifično ponudbo, ki jo označujejo glavne aktivnosti:

- **Radovljica:** "Linhartovo mesto" s starim mestnim jedrom ter priznanimi kulturnimi prireditvami
- **Kropa:** "Zibelka kovaštva"
- **Brezje:** "Duhovni center Slovenije" z baziliko Marije Pomagaj
- **Lesce:** "Športno rekreativni center s Šobcem, Alpskim letalskim centrom, hipodromom in golf igriščem"
- **Begunje:** "Izročilo Avsenikov, grad Kamen, grad Drnča, turizem na podeželju"
- **In ostala območja,** ki so prav tako zanimiva s svojo naravno in kulturno dediščino.

Po uradnih podatkih SURS-a je bilo decembra 2004 v občini Radovljica 9 namestitvenih objektov s 176 sobami in 541 ležišči. Potrebno je poudariti, da so to statistični podatki, katerih posredovanje ni obvezno, zato so realni podatki po našem poznavanju višji.

Tabela 11: Prenočitve turistov od 2000 do 2004

	2000	2001	2002	2003	2004	2005
Radovljica	73.473	83.119	86.286	115.084	127.598	120.337
Gorenjska	1.282.555	1.332.014	1.406.945	1.472.797	1.488.957	1.460.198
Slovenija	6.718.998	7.129.602	7.321.061	7.502.569	7.588.737	7.572.584

Vir: SURS

Iz zgoraj navedenih podatkov lahko razberemo, da so se prenočitve turistov v obdobju 2000 – 2004 povečale za 73,6% v Radovljici, za 16,1% na Gorenjskem, in za 12,9% v Sloveniji. Kljub temu, da so v letu 2005 nočitve nekoliko upadle, lahko sklepamo, da je postalo radovljiško območje atraktivna destinacija za številne turiste, turizem pa pomeni razvojni potencial občine.

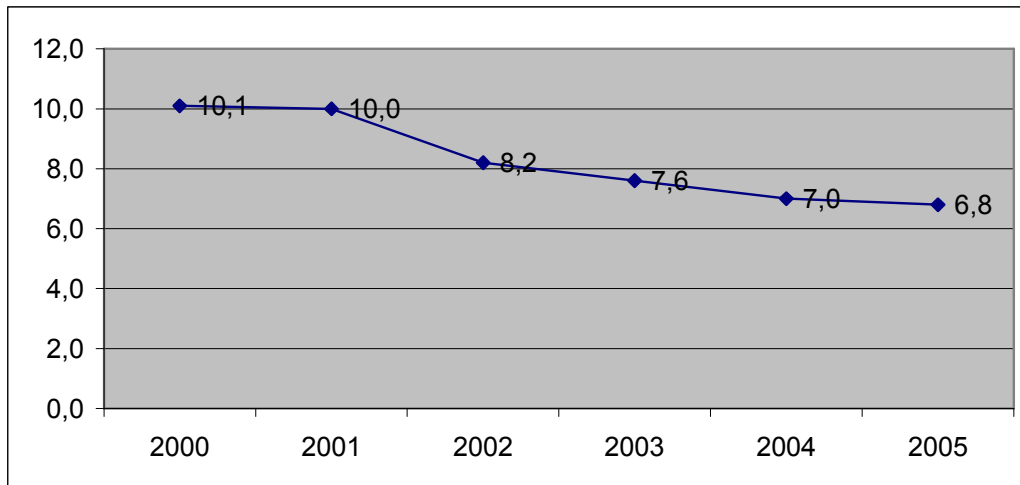
Osrednje nevladne organizacije na področju turizma predstavljajo turistična in druga ljubiteljska društva, ki skrbijo za pestrejšo ponudbo prireditev v občini ter za lepši izgled krajev. Profesionalno organiziranje turistične ponudbe za občino opravljajo Lokalna turistična organizacija, Muzeji radovljiške občine in Knjižnica A. T. Linharta.

2.4.3. ZAPOSILITVENI TRENDI IN TRG DELA

- **Nizka stopnja brezposelnosti, a med njimi več žensk**

Stopnja brezposelnosti v občini Radovljica je v primerjavi s slovenskim povprečjem zelo nizka. Decembra 2005 je predstavljala 6,8% aktivnega prebivalstva (v Sloveniji 10,2%). Trend stopnje brezposelnosti je v padanju, kar prikazuje tudi spodnja slika.

Slika 4: Stopnja brezposelnosti v občini Radovljica 31.12. v obdobju 2000 – 2005



Od skupnega števila registrirano brezposelnih v občini Radovljica – 528, je 34,1% oseb s I. in II. stopnjo izobrazbe (na Gorenjskem 40,1%) in 11% oseb z višjo in visoko izobrazbo (na Gorenjskem 9,1%). Med brezposelnimi je 55,7% žensk, kar je manj od gorenjskega povprečja (59,3%).

Po podatkih SURS-a je bilo decembra 2005 v občini Radovljica 6.536 delovno aktivnih prebivalcev, od katerih jih je bilo 82,3% zaposlenih v podjetjih in drugih organizacijah, 8,5% pa pri samostojnih podjetnikih. Samostojnih podjetnikov je bilo 441, kar je skoraj 11% vseh na Gorenjskem (vir: SURS).

Po zadnjih podatkih (2004) je bila izobrazba zaposlenih v povprečju boljša od izobrazbe brezposelnih. 20,1% je imelo dokončano le I. ali II. stopnjo izobrazbe, 19,6% pa višjo in visoko izobrazbo.

2.4.4. JAVNE SLUŽBE IN DRUŠTVENA DEJAVNOST

Na področju človeških virov je v občini Radovljica glavni poudarek namenjen vzgoji in izobraževanju, skrb za zdravstveno varstvo v občini, skrbi za starejše občane in skrb za ljudi s posebnimi potrebami.

▪ Vzgoja in izobraževanje – zagotavljanje standardov

Občina je v skladu z veljavno zakonodajo dolžna zagotavljati finančne in prostorske pogoje za otroško vzgojo in varstvo, osnovno šolstvo, glasbeno vzgojo in izobraževanje odraslih. V občini Radovljica deluje 1 vrtec (VVZ Radovljica), ki vključuje 7 enot (Radovljica, Lesce, Begunje, Brezje, Posavec, Kropa in Kamna Gorica). V občini so 4 osnovne šole (OŠ A. T. Linharta Radovljica, OŠ F. S. Finžgarja Lesce, OŠ Staneta Žagarja Lipnica in OŠ Antona Janše Radovljica), ki vključujejo 4 podružnice (Begunje, Mošnje, Ljubno, Ovsišje). V občini Radovljica delujeta tudi Ljudska univerza Radovljica in Glasbena šola Radovljica.

Velika skrb je namenjena osebam s posebnimi potrebami. Tako v okviru izobraževanja deluje OŠ Antona Janše Radovljica, ki je osnovna šola s prilagojenim programom za potrebe občin Radovljica, Bled in Bohinj.

OŠ F. S. Finžgarja Lesce je prilagojena potrebam gibalno oviranih učencev in je namenjena osnovnošolskemu šolanju vseh gibalno oviranih učencev radovljiške občine.

V občini delujeta tudi Ekonomska gimnazija in srednja šola Radovljica in Srednja gostinska in turistična šola Radovljica.

Občina Radovljica se je vključila v aktivno politiko štipendiranja. Trenutno štipendije namenja dvema študentoma dodiplomskega študija v okviru Gorenjske štipendijske sheme pod okriljem Razvojne agencije BSC Kranj. Občina Radovljica pa je tudi soštipenditor dveh študentov skupaj s podjetjem Iskra Mehanizmi Lipnica.

▪ **Mladinska dejavnost**

V občini je razvita tudi mladinska dejavnost; organizirana sta dva mladinska sveta, v katera so vključene številne mladinske organizacije in društva. Občina Radovljica vsako leto na osnovi razpisa sofinancira programe za mlade.

▪ **Skrb za starejše občane in socialno varstvo drugih skupin prebivalstva ter skrb za ljudi s posebnimi potrebami**

Povečuje se tudi skrb za starejše občane. Dom dr. Janka Benedika – splošni socialni zavod za oskrbo starejših občanov zagotavlja bivanje 205-ih oskrbovancev. Trenutne kapacitete ne zadostujejo povpraševanju, saj so potrebe po dodatnih 60 ležiščih. Izkazane so tudi potrebe po oskrbovanih stanovanjih. Gradnja le teh je predvidena ob Domu dr. Janka Benedika. V občini se razvija sistem pomoči na domu – socialna oskrba na domu za starejše občane, ki deluje v okviru Doma dr. Janka Benedika. To delo opravljajo štiri socialne oskrbovalke, vendar pa so trenutne potrebe večje od razpoložljivih kapacitet.

Za pomoč ženskam in otrokom žrtvam nasilja je organizirana Varna hiša na Gorenjskem; v občini delujejo socialno humanitarne organizacije, invalidske organizacije ter društva, ki zagotavljajo svojim članom določene socialno varstvene storitve, ki jih glede na svojo specifičnost potrebujejo. Občina sofinancira njihove programe.

Osebam s posebnimi potrebami je namenjen Center za usposabljanje, delo in varstvo Matevža Langusa Radovljica, v okviru katerega deluje enota Varstveno delovni center v Radovljici.

▪ **Zdravstveni domovi in lekarne**

V občini Radovljica obratuje kot javna služba Zdravstveni dom Radovljica, ki ima zdravstveno postajo - ambulanto tudi v Kropi in koncesionarji v zdravstvu. V občini deluje Lekarna Radovljica, ki ima svoji enoti tudi v Lescah in lekarniško podružnico v Kropi. V občini je Psihiatrična bolnišnica Begunje, ki je namenjena zdravljenju duševnih motenj odraslega prebivalstva Gorenjske.

▪ **Izredno bogata društvena dejavnost**

Društvena dejavnost je na območju občine Radovljica dobro razvita, še posebej na področju kulture (okrog 80 različnih kulturnih skupin) in športa (56 športnih organizacij, ki so v letu 2005 vključevale 4.523 članov). Kulturna društva se združujejo v Zvezo kulturnih društev občin Radovljica, Bled in Bohinj, športna društva pa se združujejo v Športno zvezo Radovljica, ki deluje za občine Radovljica, Bled in Bohinj. Na področju gasilstva deluje v okviru Gasilske zveze občine Radovljica 13 društev in 1 industrijsko gasilsko društvo. Na področju turizma deluje 6 društev (TD Radovljica, TD Lesce, TD Begunje, TD Brezje, TD

Kropa in TD Peračica). Društva delujejo tudi na področju drugih dejavnosti (čebelarji (3), upokojenska društva in upokojenska zveza, Rdeči križ, planinsko društvo).

2.4.5. OKOLJE, PROSTOR IN INFRASTRUKTURA

▪ Mesto Radovljica centralno mesto občine

Občinsko središče je mesto Radovljica, ki je s 5937 prebivalci tudi največje mesto v občini. Mesto Radovljica je upravno središče svojega gravitacijskega območja. Tu je poleg sedeža občine tudi sedež upravne enote, številne institucije imajo v Radovljici svoje izpostave ali območne enote: Obrtna zbornica Radovljica, Davčna uprava RS, Geodetska uprava RS, Ministrstvo za obrambo, inšpekcijske službe, Zavod za zaposlovanje, Zavod za zdravstveno zavarovanje Slovenije. Zastopana je tudi sodna veja oblasti s svojimi enotami: okrožno državno tožilstvo z zunanjim oddelkom v Radovljici, Okrajno sodišče v Radovljici, Ministrstvo za pravosodje – Zapori v Radovljici, Policijska postaja v Radovljici. V mestu je devetletna osnovna šola, Ekonomska gimnazija in srednja šola in Srednja šola za gostinstvo in turizem, vrtec, Glasbena šola, Ljudska univerza, pošta, knjižnica, muzej, kino, gledališče, zobozdravstvena in zdravstvena ordinacija, lekarna, dom starejših občanov, tri bančne ekspoziture, turistično informacijski center, turistične agencije ter številne obrtno-storitvene dejavnosti.

▪ Odlična prometna lega in dostopnost

Občina Radovljica je z omrežjem cest dobro prometno povezana s sosednjimi občinami in naselji kakor tudi z ostalimi območji Republike Slovenije in sosednjimi državami. Preko občine Radovljica poteka severni krak slovenskega avtocestnega križa, ki je del X. Evropskega prometnega koridorja. Občina Radovljica ima zaradi dobrih prometnih povezav ugodno prometno lego. Prometne povezave se bodo z izgradnjo avtocestnega odseka Peračica - Vrba še bistveno izboljšale, kar lahko pomeni pomemben razvojni potencial občine.

Med posameznimi naselji v občini je vzpostavljena mreža občinskih cest, ki se je v zadnjem obdobju posodablja, vendar zahteva še velika vlaganja, saj posamezni odseki cest z vidika varnosti niso zadostno urejeni.

Skozi radovljiško občino poteka železniški promet, v Lescah pa deluje športno letališče, ki omogoča vzlete in pristajanje ultra lahkim letalom.

Tabela 12: Dolžina cest v občini Radovljica po kategorijah

Kategorija	km
HITRE	5,0
ZBIRNE	6,4
KRAJEVNE	6,7
GLAVNE	9,1
GOZDNE	13,5
REGIONALNE	36,6
LOKALNE	49,1
JAVNE POTI	147,5
Skupna vsota	274,1

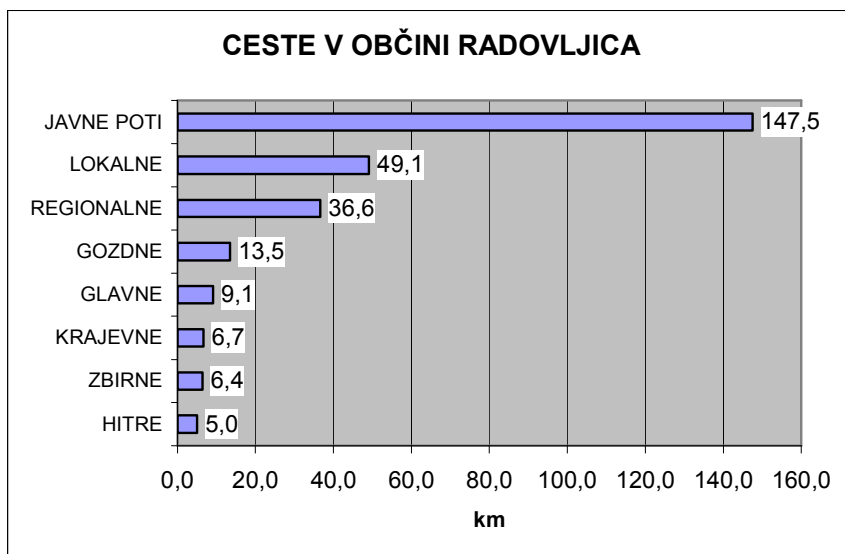
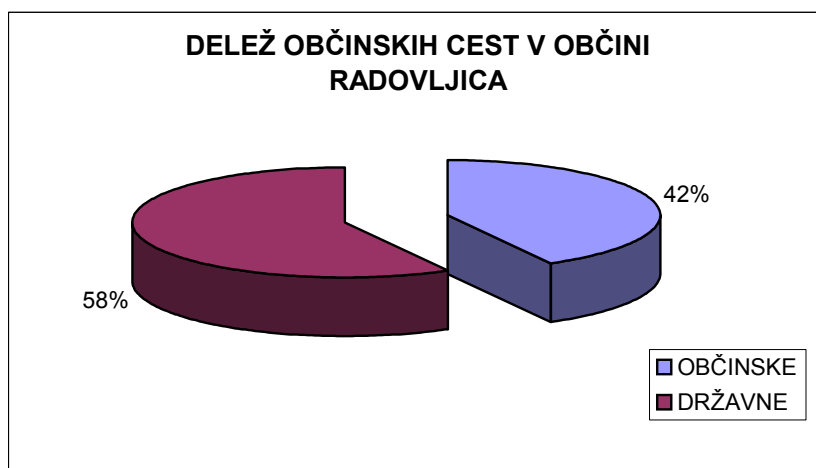


Tabela 13: Lastništvo cest v občini Radovljica

Kategorija	km
OBČINSKE	114,8
DRŽAVNE	159,3
Skupaj	274,1



- **Težnja po doseganju evropskih standardov, ki veljajo na področju vodooskrbe**

Vodovodno omrežje v občini zadošča slovenskim standardom, težnja pa je po izpolnjevanju evropskih standardov, ki so ostrejši od slovenskih. Ponekod, kjer so vodovodi zgrajeni, je potrebna obnova zaradi azbestnih vodovodnih cevi. Problem vodooskrbe je predvsem v Lipniški dolini in dolini Kroparice ter Podgori. Vse večja potreba je po zaščiti vodnih virov.

- **Odvajanje in čiščenje voda se izboljšuje**

Kanalizacijski sistem v občini je delno zgrajen. Letos bo dokončana gradnja centralne čistilne naprave Radovljica, katere zmogljivost bo 17.320 PE (populacijskih enot) in bo pokrivala 80 % občine. Sistematično se načrtujejo kanalizacijska omrežja v naseljih, katera še nimajo kanalizacijskega omrežja, ter povezave med naselji in ČN. Projekti se bodo izvajali v skladu z operativnim planom in prioriteta občine.

▪ Zbiranje in odlaganje odpadkov sta urejena

Zbiranje in odvoz komunalnih odpadkov sta v naseljih občine Radovljica urejena. Za odvoz komunalnih odpadkov skrbi Komunala Radovljica, ki odpadke odvažna na odlagališče komunalnih odpadkov v Logatec in deponijo Mala Mežakla. Skladno z novelacijo razvojnega programa Občine Radovljica do leta 2006 občina načrtuje ureditev lastne deponije. Urejen je tudi sistem ločenega zbiranja odpadkov, zgrajeni so ekološki otoki in zbirni center. Vsakoletno so organizirani odvozi kosovnih odpadkov.

▪ Krajina, kulturna in naravna dediščina

Občina Radovljica je uspela ohraniti kulturno krajino, osrednja značilnost občine pa je povezanost prostora in krajine. Zato so bili v ospredju gradnja mestnega tkiva Radovljice kot Linhartovega mesta kulture in vrtnega mesta, razvoj somestja Radovljica – Lesce, ohranjanje in razvoj zgodovinskega mesta ter vaških jeder z njihovimi značilnimi funkcijami.

Občina Radovljica varuje lastno kulturno dediščino, iz katere črpa in razvija svojo identiteto in programsko prepoznavnost. Izjemna je srednjeveška dediščina gradov, kot so npr. Kamen, Katzenstein, Drnča, Podvin, Radovljica, Pusti grad, znamenita je romarska pot Brezje – Ljubno – Kropa – Radovljica – Lesce, številni spomeniki se nahajajo tudi v starem mestnem jedru v Radovljici, v železarskih središčih Kropi in Kamni Gorici.

Občina Radovljica ima za zaščito kulturne dediščine sprejete naslednje odloke o razglasitvi in odločbe o zavarovanju:

- Odlok o razglasitvi Parka in gradu Katzenstein v Begunjah za kulturni spomenik državnega pomena (Ur. I. RS, št. 81/99),
- Odlok o razglasitvi starega mestnega jedra Radovljice za kulturni in zgodovinski spomenik (UVG, št. 11/87),
- Odločbo o zavarovanju Krope (Ur. I. RS, št. 44/53),
- Odlok o razglasitvi zgodovinskih spomenikov v občini Radovljica za kulturne spomenike lokalnega pomena (DN UO, št. 41/2004).

Strokovne zasnove za varstvo kulturne dediščine v občini Radovljica (ZVKDS, OE Kranj, november 2002 – junij 2003) z vplivnimi območji evidentiranih enot.

Z Uredbo o posebnih varstvenih območjih (Ur. I. RS, št. 45/04) sta v Naturo 2000 po direktivi o pticah v območju naše občine vključena dela dveh od skupno 26 območij Republike Slovenije, in sicer:

1. Jelovica je tretje najpomembnejše območje za divjega petelina in izstopajočo populacijo malega skovika.
2. Kamniško – Savinjske Alpe in vzhodne Karavanke so najpomembnejše območje malega skovika in divjega petelina ter drugo najpomembnejše območje za ruševca in belko.

Obe območji skupaj obsegata 1.928,454 ha ali 16,25% površine občine.

Ostala naravna dediščina, opredeljena s predpisi v občini je:

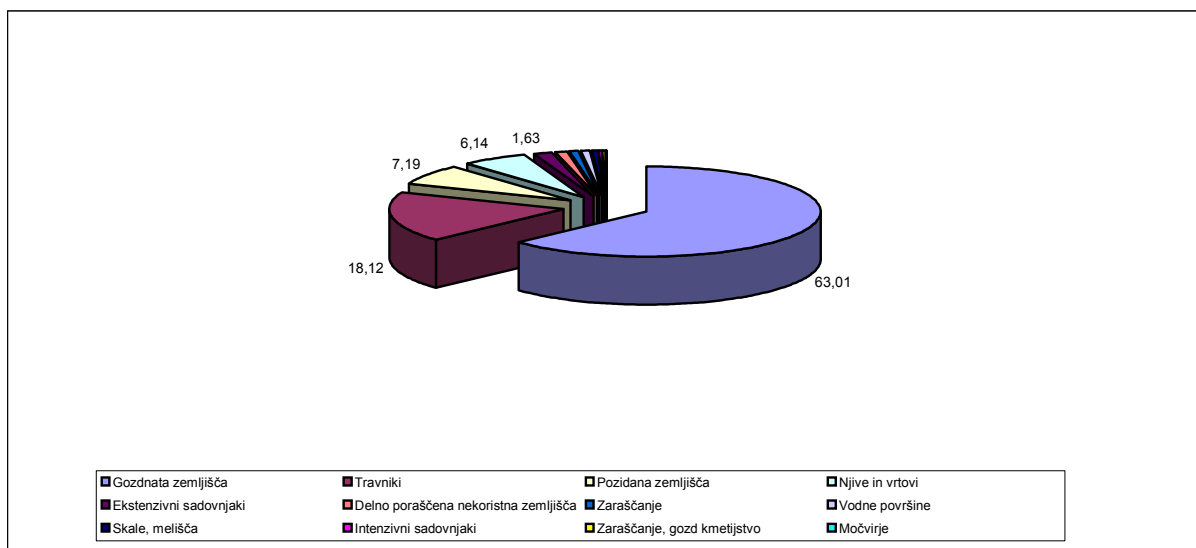
1. Obla gorica in Volčji hrib: Odlok o razglasitvi Oble gorice in Volčjega hriba za naravna spomenika (Ur. I. RS, št. 5/95, DN UO, št. 43/04),
2. Gozdna učna pot - Predtrški gozd: Odlok o razglasitvi gozda s posebnim namenom, po katerem poteka Gozdna učna pot – Predtrški gozd (UVG, št. 19/00),
3. Naravne vrednote določene s Pravilnikom o določitvi in varstvu naravnih vrednost državnega pomena (Ur. I. RS, št. 111/04).

▪ **Raba tal v občini**

Tabela 14: Raba tal v občini

Kategorije	Ha	%
Gozdnata zemljišča	7.479	63,01
Travniki	2.150	18,12
Pozidana zemljišča	853	7,19
Njive in vrtovi	729	6,14
Ekstenzivni sadovnjaki	194	1,63
Delno poraščena nekoristna zemljišča	135	1,14
Zaraščanje	115	0,96
Vodne površine	99	0,83
Skale, melišča	57	0,48
Intenzivni sadovnjaki	30	0,25
Zaraščanje, gozd kmetijstvo	28	0,24
Močvirje	1	0,01
Vinska trta	0	0,00
Skupaj	11.871	100,00

Slika 5: Raba tal v občini Radovljica



2.4 SWOT ANALIZA

Analiza prednosti, slabosti, priložnosti in nevarnosti

PREDNOSTI	SLABOSTI
Prostor	
<ul style="list-style-type: none"> • Odlična prometna lega: <ul style="list-style-type: none"> ○ bližina železnice ○ bližina AC • Dobre cestne povezave • Športno letališče Lesce • Bližina mednarodnega letališča 	<ul style="list-style-type: none"> • Ni sprejete strategije prostorskega razvoja občine • Počasna, draga, zahtevna prenova in oživiljanje mestnega jedra Radovljice ter trgov (Kropa) in vaških jeder
Varstvo okolja	
<ul style="list-style-type: none"> • Zgrajena centralna čistilna naprava • Zgrajen zbirni center za odpadke • Ustanovljen konzorcij CERO • Za odlagališče odpadkov sprejet lokacijski načrt • Dobra pitna voda in precejšnje zaloge vodnih virov • Visoka kakovost okolja in ambienta 	<ul style="list-style-type: none"> • Dotrajanost vodovodnega sistema, azbest • Dotrajanost in ponekod neizgrajen kanalizacijski sistem • Neizgrajene manjše čistilne naprave • Ni učinkovite rabe energije
Prometna infrastruktura	
<ul style="list-style-type: none"> • Dobre cestne povezave v občini 	<ul style="list-style-type: none"> • Lokalne ceste dotrajane • Pomanjkanje sredstev za obnovo cest (C. svobode, povezovalna cesta, Vurnikova galerija) • Nepovezanost kolesarskih stez in poti v občini in s sosednjimi občinami • Nepretočnost cest proti Jesenicam, Ljubljani in Bledu
Podjetništvo	
<ul style="list-style-type: none"> • Visoka stopnja podjetniške kulture • Precej uspešnih že uveljavljenih podjetnikov • Zadostna zloga površin namenjenih razvoju poslovnih con / dejavnosti • Obstoječe subvencionirani krediti za mala podjetja • Pripravljenost podjetij za partnersko sodelovanje v občinskih projektih • Razvoj gospodarskih dejavnosti kot dopolnilne dejavnosti turizma 	<ul style="list-style-type: none"> • Premalo komuniciranja in pretoka informacij med lokalno skupnostjo in podjetniki • Neurejeno upravljanje obstoječih poslovnih con • Visoke cene zemljišč
Turizem	
<ul style="list-style-type: none"> • Pogoji za tranzitni turizem: bližina AC; • Bližina turističnih centrov • Obstoječe širše privlačnih prireditev Radolško poletje, Festival Radovljica • Ohranjena kulturna dediščina • Nekaj uspešnih in uveljavljenih podjetnikov v turizmu in gostinstvu • Razvita športno rekreativna infrastruktura • Mednarodno prepoznavne turistično izletniške točke: <ul style="list-style-type: none"> ○ Brezje: versko središče Slovenije ○ Kropa: kovaška tradicija 	<ul style="list-style-type: none"> • Premajhna prepoznavnost Radovljice kot turističnega območja • Nepovezanost institucij: gostinci – TD – kultura – šport • Ni skupnega trženja turistične ponudbe • Nezmožnost in neznanje trženja prireditev in kulturne dediščine • Neizkoriščene naravne danosti in turistično potencialno privlačnih točk • Malo turističnih kmetij • Pomanjkanje sredstev za razvoj turistične infrastrukture

<ul style="list-style-type: none"> ○ Begunje: tradicija Avsenikov ○ Šobec: urejen kamp ○ Radovljica: Linhartovo mesto 	
Kmetijstvo, gozdarstvo in razvoj podeželja	
<ul style="list-style-type: none"> • Naravni pogoji, ugodni za živinorejo, sadjarstvo • Tradicija sadjarstva, čebelarstva, stare sadne sorte / visokodebelni sadovnjaki • Lega v bližini turističnih centrov – možnost razvoja dopolnilnih dejavnosti • Obstoj subvencij za pospeševanje kmetijstva v občini in na državi • Povezanost kmetov v različnih skupnostih (pašne, agrarne) 	<ul style="list-style-type: none"> • Male kmetije propadajo – potrebne preusmeritve in dopolnilne dejavnosti (turizem, domača obrt, storitve) • Razdrobljenost kmetijskih zemljišč • Kmetijstvo ni povezano s turizmom • Neugodna starostna struktura lastnikov kmetij - zaostajanje kmetij • Odzivnost kmetov na potrebe trga je slaba • Kmetije neorganizirano nastopajo na trgu • Premajhna tržna usmerjenost v nove trende predelave • Premalo razvitih dopolnilnih dejavnosti (zapleteni in zahtevni administrativni postopki in pogoji za registracijo dodatnih dejavnosti) • Neenotna kakovost in majhna pestrost kmetijskih pridelkov in izdelkov
Kulturna dediščina, običaji	
<ul style="list-style-type: none"> • Prenovljeno mestno jedro – Linhartov trg • Bogata zgodovinska in kulturna dediščina • Oživljanje običajev preko društev • Delujoči občinski muzej z vrsto razstav in prireditev v letu 	<ul style="list-style-type: none"> • Premalo prepoznavna številna kulturna dediščina • Pomanjkanje sredstev za obnovo objektov kulturne dediščine • Neizkoriščanje dediščine za razvoj podjetništva
Družbene javne službe in društvene dejavnosti	
<ul style="list-style-type: none"> • Obstoj številnih društev • Aktivno delo društev in velika društvena pripadnost • Dobra izobrazbena struktura prebivalstva • Zagotavljanje sofinanciranja programov društev • Postopna izgradnja otroških igrišč • Nizka stopnja brezposelnosti 	<ul style="list-style-type: none"> • Nepovezanost ponudbe in neurejen status najrazličnejših športnih in kulturnih objektov • Pomanjkanje javnih sredstev za zagotavljanje nadstandardne dejavnosti v OŠ, vrtcu in društvih ter profesionalnega kadra (trenerjev) • Pomanjkanje sredstev za vzdrževanje in obnovo kulturnih domov, dvoran • Preveč brezposelnih brez ali s prenizko stopnjo izobrazbe • "Beg možganov" – ljudje se vozijo na delo v Ljubljano in okoliške kraje • Nepovezanost kulturne dediščine z drugimi turistično – kulturnimi institucijami na regionalni in republiški ravni • Pomanjkanje sredstev za programe socialne preventive

PRILOŽNOSTI	NEVARNOSTI
<ul style="list-style-type: none"> • Izkoristiti izgradnjo AC za razvoj in investicije v turizem in okolju prijazne poslovne dejavnosti • Izkoristiti naravne in kulturno – zgodovinske potencialne • Vključiti zasebni kapital in interes v projekte v javnem interesu (javno – zasebno partnerstvo) • Skupen prodajni in predelovalni obrat za kmete – znižanje vstopnih stroškov za individualne naložbe v dopolnilne dejavnosti • Povečati konkurenčnost kmetijstva z ustanovitvijo strojnih krožkov • Povezovanje med podjetji, občino in društvi v skupnih projektih • Povezovanje turistične ponudbe s sosednjimi turističnimi destinacijami • Medobčinsko, regijsko in mednarodno povezovanje občine 	<ul style="list-style-type: none"> • Preveč finančno zahtevnih investicijskih prioriteta ; občinski proračun je omejen (kanalizacije, poslovne cone, vodovod, odlagališče, družbene dejavnosti,...) • Prenašanje državnih finančnih bremen na lokalno skupnost • Pomanjkanje sredstev za prenovo objektov kulturne in zgodovinske dediščine • Pomanjkanje javnih sredstev za vzdrževanje javnih infrastrukturnih objektov • Individualizem • Visoke cene zemljišč – ovira za podjetniško dejavnost in gradnjo hiš za mlade

3 STRATEŠKI DEL

3.1 VIZIJA RAZVOJA

Občina Radovljica bo do leta 2013 postala občina z najvišjo kvaliteto življenja v Sloveniji, saj bo:

- Ohranjala in varovala svoj kakovosten prostor (ambient, krajinsko podobo, naravno in kulturno dediščino) med Karavankami in Jelovico in hkrati skrbela za usklajen razvoj z razvojno in prostorsko strategijo.
- Krepila dostopnost in povezanost z Ljubljano, sosednjimi mesti in regijami (avtocestno omrežje, železnica, javni promet, kolesarske steze,...).
- Pospeševala razvoj turizma, športno-rekreacijske in kulturne ponudbe kot nosilnih tem lokalnega razvoja in podjetništva v Begunjah, na Brezjah, v mestnem jedru Radovljica, v Kropi, Lescah (Šobec, ALC, hipodrom) in drugih okoliških krajih.
- Omogočila kakovostno oskrbo in storitve za otroke, mladino, občane s posebnimi potrebami in starejše občane.
- Zagotavljala zadostne in urejene poslovne in stanovanjske površine.
- Spodbujala razvojno sožitje somestja Radovljica in Lesce in podeželja.

3.2 STRATEŠKE RAZVOJNE PRIORITETE

Občinski razvojni program sledi štirim temeljnim prioritetam:

- **PROSTORSKI IN INFRASTRUKTURNI UREJENOSTI,**
- **PREPOZNAVNOSTI TURISTIČNEGA OBMOČJA,**
- **SPODBUJANJU PODJETNIŠTVA,**
- **IZBOLJŠEVANJU KAKOVOSTI ŽIVLJENJA.**

3.3 RAZVOJNI CILJI

- **PROSTORSKO IN INFRASTRUKTURNO UREJENA OBČINA**

Cilji prioritete so:

- ZAGOTOVITI USKLAJEN PROSTORSKI RAZVOJ.
- ZAGOTOVITI UČINKOVITO INFRASTRUKTURO.
- ZAGOTOVITI VAROVANJE SVOJE NARAVNE DEDIŠČINE IN KULTURNE KRAJINE.

- **PREPOZNAVNO TURISTIČNO OBMOČJE**

Cilji prioritete so:

- ORGANIZIRATI UČINKOVITO PROMOCIJO IN TRŽENJE TURIZMA.
- SPODBUJATI RAZVOJ TURISTIČNE INFRASTRUKTURE.

- RAZVIJATI TURISTIČNE PRODUKTE, LOKACIJE IN ATRAKCIJE.
- PONUDITI TRUSTIČNE PROGRAME IN PROIZVODE IZVEN SEZONE.

- **SPODBUJANJE PODJETNIŠTVA**

Cilji prioritete so:

- SPODBUJATI PODJETNIŠTVO IN GOSPODARSTVO.
- ZAGOTAVLJATI POSLOVNE LOKACIJE.
- IZKORISTITI NARAVNE IN KULTURNE DANOSTI ZA RAZVOJ KONKURENČNIH STORITEV IN RAZVOJ KMETIJSTVA, GOZDARSTVA IN PODEŽELJA.

- **IZBOLJŠEVANJE KAKOVOSTI ŽIVLJENJA**

K blaginji posameznika bo prispevalo izobraževanje in usposabljanje, krepitev civilne družbe, stanovanjska politika, zagotavljanje zdravja, kulturne dejavnosti ter športna in rekreacijska infrastruktura.

Cilji prioritete so:

- DVIGNITI PONUDBO IZOBRAŽEVANJA NA VISOKOŠOLSKO RAVEN.
- ZAGOTOVITI POGOJE ZA VZGOJO IN IZBORAŽEVANJE TER USPOSABLJANJE.
- ZAGOTOVITI USTREZNO ZDRAVSTVENO IN STANOVANJSKO POLITIKO.
- POSEBNO POZORNOST POSVETITI SKUPINAM PREBIVALSTVA, KOT SO MLADI, STAREJŠI, INVALIDI, SOCIALNO ŠIBKI.
- ZAGOTOVITI MOŽNOSTI ZA ORGANIZIRANO KULTURNO, ŠPORTNO IN DRUGO INTERESNO DRUŽENJE OBČANOV V PROSTEM ČASU.
- SKRIBETI ZA OHRANJANJE TRADICIJE IN TER OBNOVO KULTURNE DEDIŠČINE.
- KREPITI STATUS OBČINE.
- ZAGOTOVITI POGOJE ZA INFORMIRANOST OBČANOV.
- PODPIRATI ORGANIZACIJO IN RAZVOJ ENOT ZAŠČITE IN REŠEVANJA.

Za ocenjevanje uspešnosti razvojnega programa bomo sledili naslednjim kvantitativnim ciljem:

1. Povečanje števila nočitev turistov za 6% letno.
2. Povečanje števila prihodov turistov za 6% letno.
3. Znižanje stopnje brezposelnosti do leta 2013 na 4%.
4. Povečanja števila novih delovnih mest do leta 2013 za 500.
5. Ohraniti kvaliteto pitne vode (brez dodanega klora).
6. Ohraniti kvaliteto zraka in zmanjšati hrup.

4 IZVEDBENI DEL

4.1. PROJEKTI

V nadaljevanju so po razvojnih prioritetah in ciljih navedeni razvojni projekti. Vsak projekt je opredeljen tudi terminsko, finančno in glede na predvidenega nosilca izvedbe. Vrednosti projektov so ocenjene na mesec maj 2006 in so podane v SIT. Ob prehodu na evro se vrednosti avtomatsko preračunajo v EUR po predpisanem uradnem tečaju.

Legenda:

OR:	Občina Radovljica
TD:	Turistično društvo
LTO:	Lokalna turistična organizacija
JZP:	Javno – zasebno partnerstvo
TŠRO:	Turistično športno rekreacijsko območje
LN:	Lokacijski načrt
CPVO:	Celovita presoja vplivov na okolje

Faze projekta:

O:	Priprava projektne dokumentacije
X:	Izvedba projekta

4.1.1. PRIORITETA: UREJENA OBČINA

Občina Radovljica bo sledila usmeritvam trajnostnega razvoja, kar pomeni, da bo prostorski razvoj uskladila z družbenim, gospodarskim ter kmetijskim razvojem v občini.

♦ Cilj: ZAGOTOVITI USKLAJEN PROSTORSKI RAZVOJ

Občina bo sprejela Strategijo prostorskega razvoja občine Radovljica, ki bo temelj za izvajanje ukrepov na področju prostora v prihodnjih letih. Predvidoma istočasno s strategijo bo sprejet izvedbeni akt Prostorski red, ki bo nadomestil dosedanje Prostorsko ureditvene pogoje, medtem ko bo Strategija prostorskega razvoja občine Radovljica kot strateški dokument nadomestila Prostorske sestavine družbenega plana občine Radovljica.

S sprejemom Strategije prostorskega razvoja občine bo prišlo do novih potreb po izvedbenih aktih, poleg tega pa Zakon o urejanju prostora določa, da se o novih pobudah sprememb prostorskega reda odloča na najmanj vsake 4 leta. Tej dinamiki bo sledila tudi Občina Radovljica, ki bo na ta način ustvarila pogoje za hitro in učinkovito razreševanje problemov vprašanj urejanja prostora in pridobivanja ustrezne dokumentacije.

Trenutno je v pripravi novi zakon o prostorskem načrtovanju, ki med drugim predvideva novo poimenovanje prostorskih dokumentov. Tej terminologiji se bo v skladu z zakonom prilagodila tudi občina Radovljica.

V nadaljevanju so navedeni prostorski akti, ki so že predvideni v sedanjih prostorskih sestavinah družbenega plana, in nekateri prostorski akti, ki bodo potrebni za realizacijo razvojnega programa.

Projekt	Odgovorni nosilec	2007	2008	2009	2010	2011	2012	2013	Ocena stroškov v SIT
Strategija prostorskega razvoja občine Radovljica	OR	X							9 mio (s podlagami in CPVO ~ 20 mio)
Prostorski red občine Radovljica	OR	X		X		X			8 mio (s CPVO ~ 12 mio)
LN za ureditev starega jedra Kroepe	OR		X						9 mio
LN Kropa center naselja	OR					X			7 mio
LN Kropa rekreacijski center	OR						X		7 mio
LN za ureditev starega jedra Kamne Gorice	OR			X					9 mio
LN smučišče Kamna Gorica	OR						X		9 mio
LN za ureditev središča Begunj	OR				X				8 mio
Spremembe ZN za centralno območje Radovljice	OR		X						6 mio
Spremembe ZN Lesce Center	OR	X							10 mio
LN Šobec Lipce	JZP				X				12 mio
LN Alpski letalski center	OR						X		6 mio
LN ob magistralni cesti	JZP			X					10 mio
LN za stanovanjsko pozidavo Jezerca	OR ali JZP				X				10 mio
LN za stanovanjsko pozidavo na Mlaki	OR ali JZP				X				10 mio
LN za stanovanjsko pozidavo ob železnico v Radovljici	OR ali JZP					X			8 mio
LN TNC II. in III.	JZP		X						6 mio
LN za poslovno cono za knjigovoznico v Radovljici	JZP		X						10 mio

- ♦ **Cilj: ZAGOTOVITI UČINKOVITO INFRASTRUKTURO** (kanalizacijo, vodovodno omrežje, ravnanje z odpadki, lokalne ceste, pločnike, kolesarske steze, energetska oskrba) v skladu z zakonodajo.

- **RAVNANJE Z ODPADKI**

Ukrep zajema vzpostavitev celovitega sistema ravnanja z odpadki, ki vključuje zajem ločenih frakcij, prevoz odpadkov, predelavo odpadkov in njihovo končno dispozicijo.

V okviru ukrepa se bodo izvajale naloge v skladu z državno strategijo in operativnim programom. Poudarek bo na ločenem zbiranju odpadkov v gospodinjstvih, prilagoditvi odvoza odpadkov, večjem poudarku na eko otokih in zbirnem centru zaradi zmanjševanja količine odpadkov.

Projekt	Odgovorni nosilec	2007	2008	2009	2010	2011	2012	2013	Ocena stroškov v SIT
Deponija	OR	0	0	0	0	0	0	0	1.300 mio

V primeru državne rešitve za skupno odlagališče si bomo prizadevali, da se vanj vključi tudi projekt DIRO.

- ZAGOTAVLJANJE PRESKRBE S PITNO VODO**

Ukrep zajema sanacijo vodnih virov, izgradnjo primarnega vodovodnega omrežja (vodovod Hraše Ledevnica, vodovod Podgora) in sanacijo obstoječega vodovodnega omrežja. S sanacijo vodovodnega omrežja je potrebno sanirati dotrajano azbestno omrežje, urediti požarno omrežje in daljinsko vodenje sistema (vodovod Kropa).

Projekt	Odgovorni nosilec	2007	2008	2009	2010	2011	2012	2013	Ocena stroškov v SIT
Vodovod Hraše Ledevnica	OR	x							157,5 mio
Vodovod Podgora – 2. faza	OR	X	X						74 mio
Vodovod Podgora – 3. faza	OR	0	X						76 mio
Vodovod Kropa – primarno omrežje	OR	0	X	X	X	X	X	X	192,5 mio
Vodovod Kropa – sekundarno omrežje	OR	X	X	X	X	X	X	X	56 mio
Sanacija vodnega vira Draga	OR	X	X						42 mio

- ZAGOTAVLJANJE ODVAJANJA IN ČIŠČENJA ODPADNIH VODA**

Potrebna je dograditev omrežja, vezanega na centralno čistilno napravo. Podukrep je tudi izločitev izvirskih in meteornih voda iz kanalizacijskega omrežja ter gradnja kanalizacijskega omrežja v skladu z operativnim programom in prioriteta občine Radovljica (kanalizacija Begunje, Moskva, Hraše, Šobec, Globoko – Dvorska vas ter kanalizacija in čistilna naprava Kropa)

Projekt	Odgovorni nosilec	2007	2008	2009	2010	2011	2012	2013	Ocena stroškov v SIT
Izločitev izvirskih in meteornih voda iz kanalizacijskega omrežja	OR	X	X	X	X	X	X	X	15 mio / letno
Kanalizacija CČN - Mošnje Dvorska vas – Brezje	OR	X	X	X	X	X	X	X	460 mio
Kanalizacija Radovljica, Lesce, Begunje – KS Radovljica	OR	X	X	X	X	X	X	X	170 mio
Kanalizacija Radovljica, Lesce, Begunje – KS Lesce	OR	X	X	X	X	X	X	X	285 mio
Kanalizacija Radovljica, Lesce, Begunje – KS Begunje	OR	X	X	X	X	X	X	X	195 mio
Kanalizacija in ČN Kropa	OR	X		X	X	X	X	X	250 mio

- ZAGOTAVLJANJE USTREZNEGA CESTNEGA OMREŽJA**

Prioriteta tega obdobja je izgradnja avtocestnega odseka Vrba - Peračica, ki je v pristojnosti DARS – a ob sodelovanju z občino Radovljica.

Dograditvi avtocestnega odseka bo v prvi fazi sledila izgradnja navezave cestnega omrežja na avtocestno omrežje.

V letu 2004 je bila narejena prometna študija občine Radovljica, ki bo podlaga za izvajanje nalog v prihodnjih letih na tem področju. Ukrep zajema izgradnjo Ceste Svobode, Ceste za Verigo, povezovalne ceste in izgradnjo Vurnikove galerije. Po

prometni študiji je nujno potrebna izvedba projekta navezave naselij na panoramski cesti Podgora in na Mlaki na obstoječe omrežje.

Projekt	Odgovorni nosilec	2007	2008	2009	2010	2011	2012	2013	Ocena stroškov v SIT
Navezava cestnega omrežja na avtocestno omrežje	DARS	X	X						400 mio
Cesta Svobode	OR	X	X	X					800 mio
Cesta za Verigo	OR	X	X	X					400 mio
Povezovalna cesta G 18 in Gorenjska cesta	DRSC	X	X						205 mio
Vurnikova galerija	OR			o	X	X			470 mio
Navezava naselij na cesto "Podgorami"	OR	X	X	X					150 mio
Obvoznica Brezje – Peračica – občinska meja	OR		o	X	X				400 mio
Razširitev ceste skozi Begunje	DRSC		o	X	X	X			250 mio
Obnova ceste Kropa - Jamnik	DRSC	X	X						
Cesta v Lipniški dolini	DRSC	X	X	X	X				
Cestna povezava Kranjska cesta – Kopališka ulica	OR	o	X						80 mio
Ureditev Cesarske ceste od križišča v Begunjah do občinske meje	OR						o	X	40 mio
Ureditev ceste Lancovo - Bodešče	OR				o	X			12 mio
Ureditev poti Šobec - Lesce	OR			o	X				10 mio
Cesta Lipnica – Goška ravan	OR					o	X	X	250 mio
Obnova obstoječega omrežja	OR	x	x	x	x	x	x	x	200 mio / letno

▪ ZAGOTAVLJANJE USTREZNE OSTALE PROMETNE INFRASTRUKTURE

Tudi izvajanje tega ukrepa bo temeljilo na prometni študiji. Nadaljevalo se bo izvajanje ukrepov za potrebe invalidov kot udeležencev v prometu.

Nadaljevali bomo s povezavo kolesarskih stez in poti v občini ter navezavo teh poti na sosednje občine in regijo.

Projekt	Odgovorni nosilec	2007	2008	2009	2010	2011	2012	2013	Ocena stroškov v SIT
Kolesarska pot: Križišče Lesce Bled – Golf – Gala IN – občinska meja z Žirovnico	OR in DRSC	X	X						25 mio
Kolesarska pot: Križišče Lesce Bled – Gala IN - Valant – OŠ Lesce – Begunjska cesta – Radovljica – Šmidovo	OR in DRSC	o	X	X					30 mio
Kolesarska pot: AC Šmidovo – Gozdna učna pot – Mošnje – Malo Dobro polje	OR in DRSC		o	X	X				30 mio
Kolesarska pot: Šmidovo - Podvin - Brezje	OR in DRSC			o	X	X			15 mio
Razvoj občinskih kolesarskih poti in razvoj linijskih kolesarskih poti	OR	X	X	X	X	X	X	X	4 mio
Označitev lokalnih kolesarskih	OR	X	X	X	X	X	X	X	2 mio letno

poti									
Parkirna hiša H kare	JZP	O X	X	X					400 mio
Parkirna hiša bivši Merkur	JZP		O	X	X				150 mio
Ureditev parkirišč v občini	OR	X	X	X	X	X	X	X	20 mio letno

▪ **ZAGOTAVLJANJE OSKRBE Z ENERGIJO IN NJENE UČINKOVITE RABE**

Za področje oskrbovanja s plinom je izbran koncesionar Petrol plin d.o.o., ki je po koncesijski pogodbi dolžan zagotoviti plinifikacijo za naselje Radovljica, Lesce in Begunje. Koncesionar bo v skladu s pogodbo nadgrajeval sistem, ki ga je izgradil po podpisu pogodbe.

Za ostala območja bo potrebno iskati projektne rešitve, ki bodo v največji možni meri odgovarjale danim potrebam. Za oskrbo z energijo ter uvajanje obnovljivih in alternativnih virov energije bomo pripravili akcijski program. Skladno z dogovorom s koncesionarjem bodo preverjene možnosti za plinifikacijo celotnega območja. Energijska napeljava teh naselij bo v največji možni meri izvedena sočasno z izgradnjo primarnih komunalnih vodov.

Na področju zagotavljanja energetske oskrbe, uvajanja obnovljivih in alternativnih virov energije ter učinkovite rabe energije se načrtuje:

Projekt	Odgovorni nosilec	2 0 0 7	2 0 0 8	2 0 0 9	2 0 1 0	2 0 1 1	2 0 1 2	2 0 1 3	Ocena stroškov v SIT
Nadaljevanje plinifikacije	Petrol Plin	X	X						
Kogeneracija na bioplin	KGZ Sava	X	X	X					260 mio
Sprejem akcijskega programa	OR	X	X						
Sončna elektrarna za lastne potrebe	JZP	X	X						
Energijska sanacija javnih objektov v občinski lasti	OR	X	X	X	X	X	X	X	

• **Cilj: ZAGOTOVITI VAROVANJE SVOJE NARAVNE DEDIŠČINE IN KULTURNE KRAJINE**

Cilj bo dosežen z ohranjanjem kulturne krajine ter varstvom in razvojem naravne dediščine: skrbjo nad že zavarovanimi območji, ohranjanjem biotske pestrosti in naravnih vrednot, obnovo in ureditvijo posameznih parkov in zavarovanih območij narave.

Projekt	Odgovorni nosilec	2 0 0 7	2 0 0 8	2 0 0 9	2 0 1 0	2 0 1 1	2 0 1 2	2 0 1 3	Ocena stroškov v SIT
Projekt drevesni park	OR			X					20 mio
Botanični in parkovni vrt	OR in TD			X	X	X			2 mio
Parki pri večjih naseljih	OR, KS in TD				X	X	X		2 mio
Grajski park	OR		X	X					50 mio

4.1.2. PRIORITETA: PREPOZNAVNO TURISTIČNO OBMOČJE

Za področje turizma bo sprejeta **samostojna strategija razvoja**, ki bo sestavni del Razvojnega programa občine Radovljica. Na tem mestu povzemamo ključne cilje strategije razvoja turizma v občini Radovljica:

- **Cilj: ORGANIZIRATI UČINKOVITO PROMOCIJO IN TRŽENJE TURIZMA**

Cilj je razviti profesionalno organiziran in voden razvoj turizma, razvoj in trženje Radovljice kot turistične destinacije v okviru LTO. Lokalna turistična organizacija deluje kot krovna in profesionalna organizacija na področju upravljanja, razvoja in trženja turizma na območju občine Radovljica, ki se razvija kot samostojno turistično območje. Na območju občine Radovljica deluje šest turističnih društev (TD Begunje, TD Brezje, TD Kropa, TD Lesce in TD Radovljica, TD Peračica), ki imajo pomembno vlogo v vsakem turističnem kraju tako pri organizaciji turistično informacijskih centrov kot tudi pri razvoju turizma in vzdrževanju posameznih tradicionalnih prireditev. LTO tesno sodeluje in v svoje delo vključuje turistična društva. Turizem v ožjem pomenu pa predstavlja podjetja v občini, ki nudijo turistične in gostinske usluge.

Projekt	Odgovorni nosilec	2007	2008	2009	2010	2011	2012	2013	Ocena stroškov v SIT
Nove oblike organiziranosti v turizmu	OR	X	X						1 mio
Upravljanje, promocija in izvajanje dejavnosti v turizmu	LTO	X	X	X	X	X	X	X	3 mio / letno
Podpiranje in organiziranje izobraževanja v turizmu	OR	X	X	X	X	X	X	X	1 mio/ letno

- **Cilj: SPODBUJATI RAZVOJ TURISTIČNE INFRASTRUKTURE**

Predpogoj uspešnega trženja turizma je ustrezno razvita turistična infrastruktura. Ta zajema tako ustvarjanje pogojev za razvoj turistične infrastrukture (prostorske pogoje in ustrezno komunalno opremo) kot tudi posodobitev ali izgradnjo turistične infrastrukture, kot na primer prenočitvenih zmogljivosti, pa naj si gre za hotelske nastanitve ali manjše penziona. Pomembno vlogo pri turistični infrastrukturi predstavljajo tudi kulturne, naravne, zgodovinske in tehniške znamenitosti, ki za obnovo terjajo velika sredstva.

Nekatere ukrepe v tej fazi le navajamo, ker so zajeti in podrobneje opisani v drugih področjih tega razvojnega programa. Med te ukrepe sodijo:

- ♦ Investicije v prometno, športno, komunalno in drugo za turizem pomembno infrastrukturo.
 - Reševanje obnove cestnih povezav v občini.
 - Izgradnja za turizem primerne komunalne infrastrukture v turističnih krajih.
 - Ureditev mirujočega prometa – parkirišča.
 - Izgradnja športne turistične infrastrukture.
- ♦ Investicije v ohranjanje naravnih vrednot in obnovo premične in nepremične kulturne dediščine.

Za izvajanje vseh programov bo ključnega pomena iskanje investitorjev oz. povezovanje javnega in zasebnega sektorja ter pridobivanje sredstev iz državnih in evropskih skladov.

Projekt	Odgovorni nosilec	2007	2008	2009	2010	2011	2012	2013	Ocena stroškov v SIT
Razvoj Alpskega letalskega centra	JZP	X	X	X	X	X			
Razvoj TŠRO Šobec	JZP	X	X	X					
Razvoj TŠRO na območju hipodroma	JZP		X	X					
Hotel na območju igrišča za golf	JZP								
Hotel oz. Motel Radovljica	JZP			X					
Hotel Brezje	JZP				X				
Turistično naselje Pelko	JZP								
Turistično naselje Peračica	JZP								
Turistično naselje Poljšica	JZP	X	X						
Turistično naselje Avsenik	JZP		X	X					
Avtokamp Brezje	JZP			X					
Kamp za avtodome Begunje Krpin	JZP			X					
Organizacija EKO kampov	JZP				X				
Spodbujanje naložb v namestitvene zmogljivosti – subvencije in oprostitve	OR	X	X	X	X	X	X	X	
Vzpostavitev enotne turistične prometne in usmerjevalne signalizacije	OR in LTO	X	X	X	X	X	X	X	2 mio / letno
Odprtje turistično informacijskih pisarn v štirih turističnih krajih	OR, LTO in TD	X	X	X	X	X	X	X	2 mio / letno
Izgradnja javnih sanitarij v turističnih krajih	OR, TD	X	X	X	X				1 mio / letno
Konjeniške poti – v občini in v povezavi s sosednjimi občinami	OR	X	X						2 mio
Izgradnja ustreznih objektov za konjeniški šport	JZP	X	X						
Sončna pot Brezje	OR		X						20 mio
Pešpot od Črničca do bazilike na Brezjah	OR			X					2 mio
Medobčinska sončna pot II.: Krpin – Sv. Peter – Smokuški vrh – Rebri - Žirovnica	OR		X	X					2 mio
Zgodovinska pot Krpin – Grad Kamen – Jamarski vrh – Kališča – Sv. Peter – Krpin	OR			X	X				3 mio
Geološka pot Draga – Prevalj – Roblekov dom – Poljška planina – Draga	OR				X	X			3 mio
Ureditev Volčjega hriba in Oblegorice	OR		X	X					10 mio
Sprehajalna pot po obrambni liniji bunkerjev (Rupnikova linija)	OR			X	X				5 mio
Celovita revitalizacija Donice in območja pod mestnim obzidjem: letno gledališče, sprehajalna pot, prireditveni prostor	Občina Radovljica		O	X	X				80 mio
Projekt upravljanja tematskih poti	OR	X	X	X	X	X	X	X	1 mio
Osvetlitev pomembnih stavb ob Gorenjski cesti v Radovljici	OR	X	X	X	X				3 mio / letno
Ureditev trga pred baziliko na Brezjah in ureditev prostora za	Frančiškanski samostan	X	X						250 mio

zunanji cerkveni obred	Brezje								
Slovensko nacionalno pokopališče na Brezjah	OR , Frančiškanski samostan Brezje, KS		X	X	X				5 mio
Dom za dnevno oskrbo starejših občanov na Brezjah	Frančiškanski samostan	X	X						
Rimske terme v Lipniški dolini	JZP			O	O				
Čebelarstva trgovina s prikazom čebelarjenja	OR in čebelarstvo društvo	O	X						4 mio
Boljšji sejem	TD		X						

▪ **Cilj: RAZVIJATI TURISTIČNE PRODUKTE, LOKACIJE IN ATRAKCIJE**

Potreben je dvig kvalitete in pestrosti obstoječe turistične ponudbe, predvsem dvig imidža iz lokalnega na višji (mednarodni) nivo. Podukrep za doseg cilja je nuditi podporo visoko kvalitetnim prireditvam; muzejem – kot atrakcij in krepitvi mozaika blagovnih znamk: Krope, Brezij, Radovljice, Avsenikov v Begunjah, ALC,....

Ukrep zajema:

- Razvoj novih in nadgradnjo obstoječih turističnih proizvodov: prireditvev, programov,.. Spodbujali bomo nadgradnjo obstoječih turističnih, etnografskih, kulturnih in drugih prireditvev ter razvoj novih prireditvev in programov.
- Dejavnosti usmeriti v razvoj tranzitnega, kulturnega, športno – rekreacijskega, podeželskega, verskega in mladinskega turizma.
- Vključevanje spremljajoče storitvene in proizvodne dejavnosti v turistično ponudbo (zagotovitev prostorskih pogojev za EKO tržnico, čebelarstvo trgovino s prikazom čebelarjenja, boljšji sejem,...).

Spodbujali bomo razvoj novih in nadgradnjo obstoječih etnografskih, turističnih, kulturnih in drugih prireditvev ter programov.

Občina Radovljica za prireditve namenja sredstva v obliki donacij na podlagi prejetih vlog. Letno je za prireditve v proračunu namenjenih približno 20 mio SIT.

Projekt	Odgovorni nosilec	2	2	2	2	2	2	2	Ocena stroškov v SIT
		0	0	0	0	0	0	0	
		0	0	0	1	1	1	1	
		7	8	9	0	1	2	3	
O kresi se dan obesi	TD, KS	X	X	X	X	X	X	X	
Kovaški šmaren	KS, LTO	X	X	X	X	X	X	X	
Srednjeveška tržnica – Venerina pot v Radovljici	TD, LTO	X	X	X	X	X	X	X	
Prireditve na Pustem gradu	KD, KS	X	X	X	X	X	X	X	
Langusovi dnevi	KD, KS, ŠD	X	X	X	X	X	X	X	
Vlečenje ploha v Begunjah	KS, TD	X	X	X	X	X	X	X	
Spuščanje barčic v Kamni Gorici in Kropi	TD, KS	X	X	X	X	X	X	X	
Viteške igre na Gradu Kamen	TD	X	X	X	X	X	X	X	
Festival Radovljica	Društvo ljubiteljev stare glasbe	X	X	X	X	X	X	X	
Radolško poletje	ZKD	X	X	X	X	X	X	X	
Pustni sprevod v Radovljici	TD	X	X	X	X	X	X	X	
Projekt radovljiške poroke (park, rotovž)		X							
								3 mio	

Lokostrelski turnir	Lokostrelsko društvo	X	X	X	X	X	X	X	
Tekmovanje na starih smučeh	Klub "Ta lesenih"	X	X	X	X	X	X	X	
Jazz na Linhartovem trgu	TD	X	X	X	X	X	X	X	
Linhartovi dnevi	OR, MK, AGRFT			X	X	X	X	X	6 mio
Avsenikova glasbena šola	JZP	X	X						

- **Cilj: PONUDITI TURISTIČNE PROGRAME IN PROIZVODE IZVEN SEZONE**

Največji turistični promet je v poletnih mesecih. Temu dejstvu so najbolj podvrženi kampi, pa tudi letališče Lesce. Turistično ponudbo je potrebno preoblikovati na takšen način, da bo ustvarjala motive za prihod turistov tudi zunaj glavne sezone. Prav tako bo desezonalizacija (mesečna in tedenska) prispevala k trajnostnemu in sonaravnemu razvoju turističnih krajev v občini, kakor tudi k višji kakovosti storitev, boljši letni izkoriščenosti turističnih zmogljivosti, boljšim delovnim pogojem, boljšemu odnosu lokalnega prebivalstva do turizma,....

4.1.3. PRIORITETA: SPODBUJANJE PODJETNIŠTVA

▪ Cilj: SPODBUJATI PODJETNIŠTVO IN GOSPODARSTVO

Občina Radovljica vsako leto sprejme Pravilnik o financiranju malega gospodarstva, v katerem so zajeti ukrepi ki pospešujejo razvoj malega gospodarstva. Prav tako v skladu s pravilnikom namenjamo tudi sredstva za razvoj kmetijstva. Pravilnik o financiranju kmetijstva bo po preteku prehodnega obdobja (po letu 2006) potrebno spremeniti in ga uskladiti s smernicami, ki jih določa Evropska unija. Za povečanje konkurenčnosti kmetijstva bi bila smiselna vzpostavitev skupnega obrata za predelavo in skupnega trženja kmetijskih proizvodov.

Ukrep zajema:

- ♦ Subvencioniranje malega gospodarstva in kmetijstva v obliki subvencij za obresti od najetih posojil.
- ♦ Oprostitve plačevanja nadomestila za uporabo stavbnega zemljišča.
- ♦ Oprostitve plačevanja komunalnega prispevka.
- ♦ Sofinanciranje različnih manjših projektov spodbujanja podjetniške klime in inovativnosti.

Odgovorni nosilec za izvajanje te naloge je Občina Radovljica.

Projekt	Odgovorni nosilec	2007	2008	2009	2010	2011	2012	2013	Ocena stroškov v SIT
Subvencije obrestne mere za kredite za malo gospodarstvo	OR	X	X	X	X	X	X	X	5 mio letno
Oprostitve plačevanja NUSZ	OR	X	X	X	X	X	X		Skladno z Odlokom o NUSZ pravilnikom o financiranju gospodarstva
Oprostitve plačevanja komunalnega prispevka	OR	X	X	X	X	X	X		Skladno z odlokom* in pravilnikom o financiranju gospodarstva
Podpora tehniškim in razvojnim idejam, podjetništvu med mladimi, štipendiranje, informiranju in usposabljanju podjetnikov,	OR v sodelovanju s OOZ, razvojnimi agencijami in drugimi	X	X	X	X	X	X		Skladno s pravilnikom o financiranju gospodarstva

* Odlok o plačilih komunalnega prispevka na območju občine Radovljica

• Cilj: ZAGOTAVLJATI POSLOVNE LOKACIJE

Ponudba zadostnega obsega in ustrezno komunalno opremljenih zemljišč in prostorov za poslovno dejavnost je pomembna razvojna prednost občine in element konkurenčnosti podjetij. Na ta način omogočamo rast in razvoj domačih in nastajanje novih podjetij ter ustvarjanje delovnih mest. Pri tem je pomemben model javnega in privatnega partnerstva med lastniki zemljišč in investitorji. Področje zajema ukrepe:

- ♦ Zagotovitev prostorske dokumentacije za področja, kot so:
 - Poslovne lokacije ob magistralni.
 - Razširiti območje TNC v TNC III.
 - Za poslovno lokacijo nameniti območje za knjigovoznico v Radovljici.
 - Podpora PC Elan – razširitev.
 - Zagotoviti prostorske pogoje za avtobusno in taxi postajo v Lescah.
- ♦ Izgradnja podjetniškega inkubatorja, ki bo nudil podporo novo ustvarjenim podjetjem različnih dejavnosti.
- ♦ Komunalne oprema poslovnih con – JZP.
- ♦ Javna parkirna mesta za kamione.

Projekt	Odgovorni nosilec	2	2	2	2	2	2	2	Ocena stroškov v SIT
		0	0	0	0	0	0	0	
Komunalna oprema poslovnih con	JZP	X	X	X	X	X	X		
Izgradnja podjetniškega inkubatorja	OR		O	X					150 mio
Javna parkirna mesta za kamione	OR	X	X						10 mio

• **Cilj: IZKORISTITI NARAVNE IN KULTURNE DANOSTI ZA RAZVOJ KONKURENČNIH STORITEV IN RAZVOJ PODEŽELJA**

Naravni, krajinski in kulturni potenciali občine Radovljica predstavljajo številne neizkoriščene podjetniške priložnosti tako za nove storitve kot za razvoj kmetijstva, dopolnilnih dejavnosti in gozdarstva. Na področju kmetijstva ima občina sprejet poseben pravilnik, na podlagi katerega namenimo sredstva za razvoj kmetijstva. Pravilnik o financiranju kmetijstva bo po preteku prehodnega obdobja (po letu 2006) potrebno spremeniti in ga uskladiti s smernicami, ki jih določa Evropska unija. Nov pravilnik bo smiselno nadgraditi z nacionalnim programom razvoja podeželja za obdobje 2007-2013, Razvojnim programom podeželja Zgornje Gorenjske 2007-2013 ter usmeritvami tega razvojnega programa, ki gredo v smeri povezovanja turizma in kmetijstva ter podjetništva. V naslednjih letih bo potrebno več sredstev in bolj načrtnih aktivnosti nameniti spodbujanju in podpori posameznikom za razvoj dopolnilnih dejavnosti ter različnih storitev na podeželju, uvajanju ekološkega kmetijstva, za povečanje konkurenčnosti kmetijstva bi bila smiselna vzpostavitev skupnega obrata za predelavo in skupnega trženja kmetijskih proizvodov.

Ukrep zajema:

- Spodbujanje dopolnilnih dejavnosti na kmetijah.
- Spodbujanje podjetniškega aktiviranja naravne in kulturne dediščine.
- Spodbujanje ekološkega kmetovanja.
- Podpora povezovanju kmetov in njihovim skupnim projektom (povečati konkurenčnost kmetijstva z ustanovitvijo strojnih krožkov, skupni predelovalni in tržni obrat,...).

Projekt	Odgovorni nosilec	2007	2008	2009	2010	2011	2012	2013	Ocena stroškov v SIT
Spodbujanje dopolnilnih dejavnosti na kmetijah – subvencije v kmetijstvu, sofinanciranje svetovanja, usposabljanja, ...	OR	X	X	X	X	X	X		Skladno s pravilnikom o financiranju kmetijstva
Podpora povezovanju kmetov in njihovim skupnim projektom (ustanovitev strojnih krožkov, predelovalni obrati, ...)	JZP	X	X	X	X	X	X		
Spodbujati ekološko kmetovanje	OR	X	X	X	X	X	X		Skladno s pravilnikom o financiranju kmetijstva

4.1.4. PRIORITETA: IZBOLJŠEVANJE KAKOVOSTI ŽIVLJENJA

- **Cilj: DVIGNITI PONUDBO IZOBRAŽEVANJA NA VISOKOŠOLSKO RAVEN**

Dvigniti nivo izobraževanja na visokošolsko raven zajema ukrep vključitve v ustanovitev Gorenjske univerze – Visoka šola za finance in bančništvo v Radovljici.

Odgovorni nosilec je Občina Radovljica.

Projekt	Odgovorni Nosilec	2007	2008	2009	2010	2011	2012	2013	Ocena stroškov v SIT
Visoka šola	JZP	0	X						

- **Cilj: ZAGOTOVITI POGOJE ZA VZGOJO IN IZOBRAŽEVANJE, TER USPOSABLJANJE**

Zagotovitev infrastrukturnih pogojev za kvalitetno izobraževanje in usposabljanje zajema ukrepe:

- ♦ Zagotoviti pogoje za otroško varstvo tako v okviru javnega zavoda kot v obliki koncesij za otroško varstvo.
- ♦ Zagotoviti pogoje za osnovno šolstvo in srednješolsko izobraževanje. V okviru tega ukrepa bo izveden:
 - Projekt racionalizacije osnovnih šol ter
 - projekt racionalizacije delovanja kuhinj v vrtcih in šolah, v smislu proučitve združevanja posameznih enot.
 - Zagotovitev infrastrukturnih pogojev za delovanje, kot npr. športno igrišče pri osnovni šoli Lipnica, šolsko otroško igrišče v Lescah.

Odgovorni nosilec je Občina Radovljica.

- **Cilj: ZAGOTOVITI USTREZNO ZDRAVSTVENO IN STANOVANJSKO POLITIKO**

Ukrepi s področja zdravstvene oskrbe:

- Zagotoviti prostorsko dokumentacijo za izgradnjo splošne bolnice in specialističnih ambulant v Radovljici ali specialne bolnice v povezavi s privatnim partnerstvom.
- Zagotoviti prostorske pogoje za Zdravstveni dom Radovljica – Izpostava Lesce.
- Spodbujanje preventivnih programov na področju zdravstva.
- Reševati potrebo po koncesijah s pogojem usklajene funkcionalnosti z dejavnostjo zdravstvenega doma Radovljica.

Ukrepi s področja stanovanjske dejavnosti:

- Sprejeti stanovanjsko politiko Občine Radovljica.
- Zagotoviti neprofitna stanovanja.
- Zagotoviti prostorske pogoje za izgradnjo oskrbovanih stanovanj oz. kolektivnih stanovanjskih objektov v Radovljici in Lescah.
- Gradnja stanovanj po lizing sistemu.
- Komunalna oprema zemljišč za stanovanjsko gradnjo (model javnega in zasebnega partnerstva).
- Zagotoviti območja za stanovanjsko gradnjo kot so npr.: Območje na Mlaki, v Dvorski vasi, pod Radovljico, na Stočju, v H – kare – ju, na Lancovem.
- ♦ Zagotoviti območja za vrstno stanovanjsko gradnjo.

Odgovorni nosilec je Občina Radovljica in JZP.

▪ **Cilj: POSEBNO POZORNOST BOMO POSVETILI NASLEDNJIM SKUPINAM PREBIVALSTVA: STAREJŠIM, INVALIDOM, SOCIALNO ŠIBKIM, MLADIM**

Posebno pozornost je potrebno posvetiti starejšim, invalidom, socialno šibkim predvsem z:

- Izvajanjem socialne politike v skladu z nacionalnim programom socialnega varstva z izdelavo občinske strategije razvoja na posameznih področjih (okrepiti pomoč na domu).
- Povečanjem nastanitvenih zmogljivosti za starejše občane:
 - Zagotoviti prostorske pogoje za razširitev doma dr. Janka Benedika – oddelek za dementne.
 - Povečati kapaciteto v domu starejših občanov in število oskrbovanih stanovanj.

Mladinska dejavnost

Vzpostavitev programov za mlade, nadaljevanje sofinanciranja programov v skladu z nacionalno politiko na tem področju in zagotovitev prostorov za delovanje in zbiranje mladine, študentov.

Projekt	Odgovorni nosilec	2	2	2	2	2	2	2	Ocena stroškov v SIT
		0	0	0	0	0	0	0	
		0	0	0	1	1	1	1	
		7	8	9	0	1	2	3	
Spodbujanje programov za mlade	OR	X	X	X	X	X	X	X	2 mio / letno

▪ **Cilj: ZAGOTOVITI MOŽNOSTI ZA ORGANIZIRANO KULTURNO, ŠPORTNO IN DRUGO INTERESNO DRUŽENJE OBČANOV V PROSTEM ČASU**

Zagotoviti je potrebno prostorske, infrastrukturne in kadrovske pogoje za izvajanje kulturne dejavnosti (muzejske, knjižnične, gledališke, ljubiteljske kulture) ter prostorske in infrastrukturne pogoje za izvajanje športno – rekreativne dejavnosti (ALC, hipodrom, kamp Šobec, izgradnja športne infrastrukture).

Projekt	Odgovorni Nosilec	2	2	2	2	2	2	2	Ocena stroškov v SIT
		0	0	0	0	0	0	0	
		0	0	0	1	1	1	1	
		7	8	9	0	1	2	3	
Knjižnica Radovljica	OR in MK	0	X						400 mio
Knjižnica Ljubno, Kropa, Begunje, Lesce	OR in MK								
Gledališče Radovljica	OR in MK	0	0	X	X				1.000 mio
Igrišče za golf in šola golfa	JZP								
Športni park Podnart	OR in KS	X							5 mio
Rafting in kanu center	JZP								
Lokostrelski poligon v Dragi	JZP								
Športni park Radovljica	OR, MŠŠ in FŠ	X	X						180 mio
Atletska steza in nogometno igrišče pri OŠ A. T. Linharta	OR		X	X					50 mio
Rekreacijski center Krpin: smučišče, trim steza, otroško	Smučarski klub		X	X					60 mio

igrišče, piknik prostor	Radovljica										
Smučišče Kamna Gorica	ŠD Kamna Gorica				X	X					40 mio
Športno rekreacijska ureditev Oble gorice	OR							X			10 mio
Kopališče Radovljica – Ureditev sončne ploščadi	OR, FŠ		X								15 mio
Športni park v Kropi in otroško igrišče	OR, ŠD Kropa			X							5 mio
Smučarska tekaška proga Lipnica	OR		X								2 mio

▪ **Cilj: SKRB ZA OHRANJANJE TRADICIJE IN OBNOVA KULTURNE DEDIŠČINE**

Ohranjanje tradicije in obnova kulturne dediščine bo potekala v skladu s prioriteta, ki jih imajo posamezni objekti. Prioriteta je določena na podlagi ogroženosti in stopnje zaščitenosti spomenika. V okviru ukrepa bomo dokončno uredili staro mestno jedro Radovljice, Kroepe in drugih objektov (revitalizacija gradov občine Radovljica (Pusti grad, Grad Kamen), revitalizacija objektov kulturne dediščine, restavracija fresk v cerkvi sv. Petra nad Begunjami, sanacija fresk, fasad in notranjosti v cerkvi sv. Janeza Krstnika na Spodnjem Otoku,...).

Projekt	Odgovorni Nosilec	2007	2008	2009	2010	2011	2012	2013	Ocena stroškov v SIT
Obnova zgodovinskih mestnih, trških in vaških jeder	JZP	X	X	X	X	X	X	X	
Graščina Radovljica – 2. nadstropje, dvigalo, desni atrij, klet, podstrešje	OR	X	X	X					500 mio
Muzej talcev v Begunjah	OR in MRO				X	X			50 mio
Celovita revitalizacija Gradu Kamen	OR			X	X	X			50 mio
Kropa – Kovaški muzej in TIC	OR	X	X						65 mio
Rake in trška infrastruktura v Kropi in Kamni Gorici	OR in KS	X	X	X					15 mio letno
Etnološka in arheološka dediščina: Robačnekov mlin, Nacova hiša,...	OR in lastniki			X	X	X			3 mio
Sakralna in tehniška dediščina	OR	X	X	X	X	X	X	X	1 mio letno
Kapusova graščina	Lastniki	O	X	X					30 mio
Dom Matevža Langusa Kamna Gorica	LU; MŠŠ	O	X	X					300 mio
Sanacija kamnoloma in vzpostavitev muzeja geološke zgodovine zemlje	OR					X	X		10 mio
Celovita revitalizacija Pustega gradu	OR				X	X	X		5 mio
Rekonstrukcija begunjskih kamnitih zidov in rak	OR						X	X	3 mio

▪ **Cilj: KREPITI STATUS OBČINE**

Ukrepi, s katerimi bomo krepili status občine so:

- Ustanovitev mestne občine.
- Povezovati se s sosednjimi občinami.
- Povezati se v gorenjsko pokrajino.

▪ **Cilj: ZAGOTOVITI POGOJE ZA INFORMIRANOST OBČANOV**

Pogoje za informiranost občanov bomo zagotovili preko občinskega časopisa, javno dostopnih internetnih točk in z vzpostavitvijo Radia Linhart.

Projekt	Odgovorni Nosilec	2007	2008	2009	2010	2011	2012	2013	Ocena stroškov v SIT
Javno dostopne internetne točke	OR	x	x	x	x	x	x	x	0,3 mio
Radio Linhart	OR	X							2 mio
TV	OR			X					5 mio

▪ **Cilj: PODPORA ORGANIZACIJI IZ RAZVOJU ENOT ZAŠČITE IN REŠEVANJA**

Projekt	Odgovorni Nosilec	2007	2008	2009	2010	2011	2012	2013	Ocena stroškov v SIT
Projekt oblikovanja in funkcioniranja občinske gasilske enote	OR	x							3 mio / letno
Nabava opreme za enote ZIR v občini	OR	x	x	x	x	x	x	X	180 mio
Nabava gasilskih vozil	GZR	x	x	x	x	x	x	X	227 mio

5 IZVAJANJE IN FINANCIRANJE RAZVOJNEGA PROGRAMA

5.1. VKLJUČEVANJE PROJEKTOV V NAČRT RAZVOJNIH PROGRAMOV OBČINE

Razvojni program občine Radovljica bo temelj za bodoče razvojne aktivnosti v občini. Vsako leto bo ob sprejemanju proračuna izdelan **Načrt razvojnih programov občine**, ki bo konkretizacija razvojnega programa. Načrt razvojnih programov bo izdelan za štiriletno obdobje, v primeru sprejetja dveletnega proračuna pa za petletno obdobje. Vseboval bo terminsko in vrednostno opredeljene projekte ter vire sredstev za njihovo izvedbo. Ker so sredstva omejena, bo za izvajanje razvojnega programa ključno pridobivanje sredstev iz državnega proračuna in evropskih skladov. Programi se bodo izvajali, če bo zanje izkazana zaprta finančna konstrukcija.

V načrt razvojnih programov se bodo vključevali projekti na podlagi naslednjih prioritiet:

- **Stopnja pripravljenosti projekta:** Prednostno se bodo v načrt razvojnih programov uvrstili projekti po stopnji pripravljenosti. To pomeni, da bo zanje izdelane čim več od potrebne dokumentacije: projektna dokumentacija, investicijska dokumentacija, pridobljeno gradbeno dovoljenje, nadaljevanje izvajanja projekta,...
- **Drugi viri za financiranje:** V načrt razvojnih programov se prednostno uvrstijo projekti, za katere je možno pridobiti sofinanciranje oz. so sredstva drugih virov že zagotovljena (privatni sektor, državni proračun, evropski skladi), ter je zanje izkazana zaprta finančna konstrukcija.
- **Zagotavljanje pogojev za razvoj turizma in gospodarstva ter odpiranje novih delovnih mest:** Prioriteto izvajanja imajo projekti, ki ustvarjajo neposredne in posredne pogoje za razvoj turizma in gospodarstva ter odpiranje novih delovnih mest.
- **Nivo izvajanja projekta:** Pri izvajanju projektov bodo imeli prednost projekti, ki se bodo širše povezovali (z drugimi občinami, na nivoju regije ali mednarodno) z osnovnim ciljem hitrejše realizacije razvojnih projektov občine.
- **Projekt povečuje prihodkovno stran proračuna:** Posebno pozornost bomo posvetili projektom in aktivnostim, katerih izvajanje pomeni priliv sredstev na prihodkovno stran proračuna.
- **Varstvo okolja:** V načrt razvojnih programov se uvrstijo projekti, ki imajo pozitiven vpliv na varstvo okolja – merila varstva okolja.
- **Projekti, katerih realizacija je obvezujoča, ker tako določa zakon ali drug akt.**
- **Ohranjanje identitete krajine ter kulturne in naravne dediščine:** V načrt razvojnih programov se prednostno uvrstijo projekti, ki ohranjajo identiteto krajine ter obnavljajo kulturno in naravno dediščino.

5.2. VKLJUČEVANJE PROJEKTOV V MEDOČINSKE, REGIONALNE IN EU PROJEKTE

V programskem obdobju 2007-2013 bo celotna Slovenija in s tem tudi Gorenjska in Radovljica opredeljena kot območje konvergence s povprečnim BDP pod 75% EU 25. Takšna opredelitev pomeni dokaj visoka sredstva EU za izvajanje kohezijske in regionalne politike ter višji delež sofinanciranja za javne naložbe (v povprečju 75%, v primeru kohezije tudi do 80%). To je zadnje obdobje, ko bo Gorenjska upravičena do znatnejših razvojnih

sredstev, zato je potrebno to priložnost z ustrežno pripravljenimi investicijskimi in programskimi projekti izkoristiti.

Osnovni pogoj za kandidiranje na katerikoli javni razpis za sredstva države in EU v primeru investicijskih projektov je pripravljen (»ready to go«) projekt, kar pomeni:

- Projekt je uvrščen v veljaven načrt razvojnih programov občine Radovljica.
- Pridobljeno je gradbeno dovoljenje (pred tem urejeno lastništvo zemljišč, prostorska dokumentacija, pridobljena vse projektno-tehnična dokumentacija in PVOji).
- Investicijska dokumentacija, izdelana v skladu s predpisi.

Priprava investicijskega projekta od idejne faze do prijave je najmanj 1 leto dni, kar je potrebno upoštevati pri načrtovanju investicij.

Na podlagi osnutkov strateških dokumentov, ki jih v tem trenutku pripravlja RS, in osnutka Regionalnega razvojnega programa Gorenjske je v spodnji tabeli prikazana ocena možnih virov financiranja in ocena potreb po povezovanju projektov iz tega razvojnega programa občine Radovljica. Dejanska realizacija bo odvisna od izvedbenih usmeritev in razpisov posameznih ministrstev in jo je v tej fazi še nemogoče natančno napovedati.

Okrajšave:

KS – Kohezijski sklad 2007 – 2013
 SS – ESRR Strukturni skladi 2007 – 2013
 SS – strukturni skladi 2007-2013 – del prek neposrednih regionalnih spodbud (Gorenjska)
 SS – ESS – Strukturni sklad – evropski socialni sklad 2007 – 2013
 SS – EKUJS Evropski kmetijski usmerjevalni in jamstveni sklad
 LEADER – poseben program razvoja podeželja (v kolikor bo območje Zg Gorenjske uspelo na razpisu; možna povezava z Osrednjo Gorenjsko in Logarsko dolino v širši LEADER na temo narava in razvoj)
 ZFO – zakon o financiranju občin v 26 a členu dodaja občinam posebna namenska sredstva za razvoj lokalne infrastrukture
 JZP Javno-zasebno partnerstvo

PRIORITETA: Urejena občina	Medobčinski	Regijski	Ocena možnih dodatnih finančnih virov EU, RS
Zagotoviti usklajen prostorski razvoj			
Strategija prostorskega razvoja občine Radovljica	Definirati vsebine, ki jih je treba reševati regijsko v okviru Regionalnih zasnov prostorskega plana Gorenjske		-
Prostorska dokumentacija na področju turizma: LN Šobec Lipce, LN Kropa, Kamna Gorica, LN Begunje			SS - ESRR neposredne regionalne spodbude
Prostorska dokumentacija na področju razvoja poslovnih lokacij: LN TNC II. in III., LN PC za knjigovoznico v Radovljici			
Zagotoviti učinkovito infrastrukturo			
Deponija	Dogovoriti CERO Gorenjska		KS RS Taksa
Novogradnja, rekonstrukcije vodovodov	Del vodovodov, ki je vezan na primarno kanalizacijsko omrežje, se lahko uvrsti v regijski projekt „GORKI Porečja Save“		SS – ESRR KS – omejeno ZFO – 26. a čl.
Kanalizacija	Vključiti primarno omrežje v regijski projekt GORKI za kohezijo, ostalo v SS		SS – ESRR del KS – del ZFO – 26. a čl.
Cestno omrežje	Tržič (Brezje – Peračica – Leše) Bled (Lancovo - Bodešče)	Lokalne ceste z večjim vplivom na razvoj občin in regije Preveriti možen	SS - ESRR ZFO – 26. a čl.

		projekt „Gorenjska panoramska cesta”	
Zagotoviti ustrezno ostalo prometno infrastrukturo <ul style="list-style-type: none"> Daljinska kolesarska pot 	Del gorenjske daljinske kolesarske poti Žirovnica (Križišče Lesce - Bled – Golf – Gala IN – občinska meja z Žirovnico) Naklo/ Tržič (AC Šmidovo - Brezje/ Dobro polje)		SS - ESRR neposredne regionalne spodbude
<ul style="list-style-type: none"> Parkirne hiše Kare H, Merkur 			JZP
<ul style="list-style-type: none"> Obnovljivi viri in učinkovita raba energije 			SS - ESRR
Varovanje naravne in kulturne dediščine (parki)			<ul style="list-style-type: none"> LEADER (program razvoja podeželja) Morda kakšen program čezmejnega sodelovanja, v kolikor se najde čezmejni partner, interes in skupna tema.
PRIORITETA: Prepoznavno turistično območje	Medobčinski projekti	Regijski projekti	Ocena možnih dodatnih finančnih virov EU, RS
Organizirana promocija in trženje turizma		Povezovanje LTO na regionalnem nivoju/ "Management turistične destinacije Gorenjska"	<ul style="list-style-type: none"> SS – Evropski socialni sklad sofinancira izobraževanje (tudi v turizmu) zaposlenim v podjetjih in brezposelnim
Spodbujanje razvoja turistične infrastrukture			SS – ESRR <ul style="list-style-type: none"> Sofinanciranje zasebnih naložb v hotele, penziona, turistične objekte – prijavitelji podjetja (hoteli, moteli, kampi, ...) SS – neposredne regionalne spodbude <ul style="list-style-type: none"> Sofinanciranje naložb v javno turistično infrastrukturo (tematske poti, TICi,...)
Razvoj turističnih produktov, lokacij in atrakcij			<ul style="list-style-type: none"> Zelo težko pridobiti sofinanciranje enkratnih dogodkov, izjemoma, če gre za čezmejne teme (INTERREG) ali mednarodne teme (CULTURE 2000).
PRIORITETA: Spodbujanje podjetništva	Medobčinski projekti	Regijski projekti	Ocena možnih dodatnih finančnih virov EU, RS
Spodbujati podjetništvo in gospodarstvo		Gorenjska regijska shema spodbud za promocijo investicij, zaposlovanja in podjetništva Gorenjska štipendijska shema za deficitarne poklice	<ul style="list-style-type: none"> SS – neposredne regionalne spodbude
Zagotavljati poslovne lokacije		Poslovne cone Gorenjske Skupen razvoj, upravljanje, promocija Tehnološko	<ul style="list-style-type: none"> SS – ESRR – sofinanciranje komunalnega opremljanja poslovnih con (* priporoča se, da je občina tudi lastnik zemljišč v poslovni coni; vsaj deloma, kjer bi gradila

		podporno okolje Gorenjske: Podjetniški inkubator	infrastrukturo oz. tudi inkubator)
Izkoristiti naravne in kulturne danosti za razvoj konkurenčnih storitev	Program razvoja podeželja Zgornje Gorenjske 2007 – 2013		<ul style="list-style-type: none"> ■ LEADER (program razvoja podeželja) ■ EKUJS – za kmete oz. naložbe v dopolnilne dejavnosti na kmetijah
PRIORITETA: Kakovost življenja	Medobčinski projekti	Regijski projekti	Ocena možnih potencialnih dodatnih finančni viri EU, RS
Dvigniti nivo izobraževanja na visokošolsko raven		Načrtovana Visoka šola za bančništvo in finance kot del Univerze Gorenjske	<ul style="list-style-type: none"> ■ SS – ESS – predvsem za programe; ne infrastrukturo ■ JZP
Zagotoviti pogoje za vzgojo in izobraževanje ter usposabljanje			■ -
Zagotoviti ustrezno zdravstveno, socialno in stanovanjsko politiko			■ JZP
Mladi, starejši, invalidi, socialno šibki		Mreža socialnih ali učnih podjetij Gorenjske	<ul style="list-style-type: none"> ■ SS – ESS – manjši projekti za podporo mladinskim programom in izključenim skupinam
Zagotoviti možnosti za organizirano kulturno, športno in drugo interesno druženje občanov v prostem času			<ul style="list-style-type: none"> ■ Prikazati kot del turistične infrastrukture ■ JZP ■ Manjše investicije na podeželju - LEADER
Skrb za ohranjanje tradicije in obnova kulturne dediščine		“Sejem bil je živ” Mestna in trška jedra Gorenjske	<ul style="list-style-type: none"> ■ SS – ESRR (napovedano v DRP 2007 – 2013 : podpora podjetniškemu aktiviranju dediščine)
Krepiti status občine			
Zagotoviti pogoje za informiranost občanov			<ul style="list-style-type: none"> ■ V povezavi čez mejo – skupen razvoj medijev – program INTERREG
Podpora organizaciji in razvoju enot zaščite in reševanja			

Priloge:

1. Gibanje investicijskih izdatkov Občine Radovljica v letih 1999 - 2006

Priloga 1: Gibanje investicijskih izdatkov Občine Radovljica v letih 1999 - 2006

Do sedaj je občina Radovljica za investicije v povprečju namenjala 42% odhodkov proračuna, za tekočo porabo in programe pa 58% odhodkov proračuna. Kako se odhodki gibljejo po namenu porabe, prikazuje tabela na naslednji strani.

ODHODKI v %	Povprečje 99 - 06	LETO 1999	LETO 2000	LETO 2001	LETO 2002	LETO 2003	LETO 2004	LETO 2005	LETO 2006
Javna uprava	10,99	10,78	9,88	9,34	10,17	12,04	11,99	11,29	12,40
Civilna zaščita	0,25	0,35	0,27	0,24	0,27	0,24	0,26	0,19	0,21
Javni red in varnost	1,95	1,17	1,58	3,67	1,92	1,95	1,77	1,77	1,77
Kmetijstvo	0,82	0,69	0,85	0,86	1,46	0,71	0,63	0,65	0,68
Cestna infrastruktura	12,42	14,41	11,19	14,70	13,30	11,47	11,00	10,81	12,47
Plinifikacija	0,71	1,65	4,01	0,00	0,00	0,00	0,00	0,00	0,00
Turizem	1,24	1,38	1,08	1,27	1,14	1,63	1,34	1,07	1,00
Drobno gospodarstvo	3,29	1,99	2,23	2,67	2,04	4,63	4,88	5,36	2,52
Zbiranje in ravnanje z odpadki	3,15	0,78	2,32	1,24	3,32	2,97	3,11	5,58	5,85
Ravnanje z odpadno vodo	9,86	1,54	9,73	6,26	7,91	8,41	15,68	16,77	12,62
Zmanjšanje onesnaženja	0,22	0,00	0,09	0,48	0,27	0,12	0,06	0,68	0,09
Stanovanjska dejavnost	5,18	8,35	6,34	5,85	5,96	4,12	3,88	3,51	3,39
Prostorsko načrtovanje in razvoj	0,71	0,41	0,31	0,54	0,62	0,51	0,81	1,32	1,18
Oskrba z vodo	1,56	2,23	0,80	2,27	1,53	0,65	2,76	0,88	1,37
Cestna razsvetljava	1,63	1,87	1,84	1,77	1,72	1,49	1,61	1,36	1,36
Zdravstvo	1,29	1,71	0,91	1,94	3,78	0,45	0,51	0,52	0,47
Šport	5,68	10,07	5,01	6,21	6,81	4,61	4,07	4,19	4,45
Kultura - skupaj	9,25	10,91	13,49	11,36	8,42	7,56	6,51	5,89	9,83
Javno obveščanje, založništvo	0,69	0,65	0,70	0,79	0,69	0,71	0,68	0,63	0,67
Neprofitne organ., združenja	0,21	0,29	0,24	0,15	0,14	0,22	0,19	0,22	0,24
Izobraževanje	24,48	23,29	22,24	24,05	24,28	31,00	24,88	23,89	22,25
Socialna varnost	3,52	4,18	3,47	3,35	3,55	3,87	3,23	3,26	3,26
Stalna proračunska rezerva	0,28	0,00	0,45	0,88	0,17	0,22	0,11	0,10	0,29
Projekt parkirišč	0,07	0,00	0,00	0,00	0,30	0,27	0,01	0,00	0,00
Projekt CERO	0,56	1,28	0,96	0,14	0,22	0,17	0,05	0,05	1,61
SKUPAJ v SIT: od tega		1.538.495	1.702.550	2.005.772	2.247.402	2.326.105	2.649.729	2.930.104	2.793.651
Tekoči odhodki in transferi		914.913	985.485	1.150.549	1.282.040	1.356.569	1.451.292	1.558.123	1.557.665
Investicijski odhodki in transferi		623.582	717.065	855.223	965.362	969.536	1.198.437	1.371.981	1.235.985
Delež TO	58,02%	59,47%	57,88%	57,36%	57,05%	58,32%	54,77 %	53,18 %	55,76 %
Delež IO	41,98%	40,53%	42,12%	42,64%	42,95%	41,68%	45,23 %	46,82 %	44,24 %



**OBČINA RADOVLJICA
OBČINSKA UPRAVA**

Gorenjska cesta 19, 4240 Radovljica, tel.: 04 537 23 00, faks: 04 531 46 84
www.radovljica.si, e-naslov: obcina.radovljica@radovljica.si

Datum: 20.6.2006

O B R A Z L O Ž I T E V
RAZVOJNEGA PROGRAMA OBČINE RADOVLJICA 2007 – 2013

Usmeritve za pripravo razvojnega programa občine Radovljica 2007 – 2013 je obravnaval občinski svet občine Radovljica na svoji 33. seji. Sprejel je sklep, da naj pripravilavec gradiva upošteva pripombe dane v razpravi. V razpravi so bile podane pripombe, do katerih smo zavzeli naslednja stališča:

Ladislav Eržen:

1. *V razvojni program je potrebno vključiti projekt energijske oskrbe občine Radovljica, ter projekt izkoriščanja alternativnih virov energije.*

Obrazložitev: Za področje oskrbovanja s plinom je izbran koncesionar Petrol plin d.o.o., ki je po koncesijski pogodbi dolžan zagotoviti plinifikacijo za naselje Radovljica, Lesce in Begunje. Koncesionar bo v skladu s pogodbo nadgrajeval sistem, ki ga je izgradil po podpisu pogodbe.

Za ostala območja bo potrebno iskati projektne rešitve, ki bodo v največji možni meri odgovarjale danim potrebam. Za oskrbo z energijo ter uvajanje obnovljivih in alternativnih virov energije bomo pripravili akcijski program. Skladno z dogovorom s koncesionarjem bodo preverjene možnosti za plinifikacijo celotnega območja. Energijska napeljava teh naselij bo v največji možni meri izvedena sočasno z izgradnjo primarnih komunalnih vodov.

Na področju zagotavljanja energetske oskrbe, uvajanja obnovljivih in alternativnih virov energije ter učinkovite rabe energije smo v razvojni program vključili:

- Projekt nadaljevanja plinifikacije v občini,
- projekt izgradnje plinske elektrarne v Poljčah, katerega nosilec je Kmetijsko gozdarska zadruga Sava,
- izdelavo akcijskega programa,
- projekt sončnih elektrarn in
- projekt energijske sanacije javnih objektov v občinski lasti.

2. *Občina Radovljica naj čim prej izdela prometno študijo.*

Obrazložitev: Aprila 2005 je podjetje PNZ iz Ljubljane izdelalo Prometno študija Radovljice in Lesc. S študijo se je na 24. seji seznanil tudi občinski svet Občine Radovljica.

Marjan Vidic:

1. *Projekt splošne bolnice je utopija in ga ni smiselno načrtovati.*

Obrazložitev: Prostorska širitev splošne bolnice na Jesenicah je omejena, zato so se že pojavili interesi širitve na našem območju. Izvedba projekta je možna tudi kot specialna bolnica, v povezavi s privatnim partnerstvom. Glede na to smo projekt uvrstili v razvojni program občine Radovljica.

2. *Za izvajanje socialne politike je ključnega pomena izvajanje pomoči na domu in ne gradnja oskrbovanih stanovanj.*

Obrazložitev: Strinjamo se, da je za izvajanje socialne politike ključnega pomena izvajanje pomoči na domu. Za ta namen trenutno zaposluje 4 osebe, z rebalansom proračuna za leto 2006 pa je predvidena dodatna zaposlitev. V prihodnje bomo v povezavi z domom dr. Janka Benedika kontrolirano postopno povečevali število zaposlenih za izvajanje pomoči na domu.

Gradnja oskrbovanih stanovanj je prav tako izrednega pomena za kvaliteto življenja starejših občanov. Glede na hitro naraščajoči indeks staranja prebivalstva je smiselno načrtovati gradnjo oskrbovanih stanovanj, ki bodo imela tak status po funkciji in ne glede na lastništvo.

Jože Rebec:

1. *Predlaga da je razvojni program dinamičen dokument, ki se spreminja v skladu s potrebami in prioritetami občine. Poudaril je pomen koriščenja sredstev državnega in evropskega sklada, ter predlagal kadrovske okrepitve občinske uprave. Kadri morajo biti usposobljeni za prijave na razne razpise.*

Obrazložitev: Razvojni program je dinamičen dokument in se bo spreminjal in dopolnjeval v skladu s potrebami v načrtovanem razvojnem obdobju. Na občinski upravi stalno spremljamo razpise za nepovratna sredstva, tako iz državnega proračuna, kot tudi iz evropskega sklada. Pri pripravi projektov in prijav na razpise se povezujemo z drugimi občinami in na ravni regije. Kadrovske okrepitve v prihodnjem obdobju se bodo izvajale v skladu z vsakoletnim kadrovskim načrtom.

Janez Zupan:

1. *Premalo sredstev za investicijsko vzdrževanje šol, predlaga ustanovitev posebne komisije, ki bo usklajevala potrebe po investicijskem vzdrževanju.*

Obrazložitev: Že v tem mandatu deluje komisija za devetletko. V prihodnjem mandatu bomo po končanju investicije v devetletko predlagali preoblikovanje komisije v komisijo za delovanje in oskrbo šol. Ta komisija bo operativno usklajevala razpoložljiva javna sredstva z investicijskimi in vzdrževalnimi potrebami šol.

2. *Kanalizacija Brezje ni bila realizirana do leta 2006, zato naj se prenese v prihodnje razvojno obdobje kot prioriteta.*

Obrazložitev: Izgradnja kanalizacije Brezje je že vključena v razvojni program in je zajeta v projektu Kanalizacija CČN - Mošnje - Dvorska vas - Brezje.

3. *Zagotoviti čim cenejše ogrevanje stanovanj tudi okoliških krajev – plinifikacija.*

Obrazložitev: Za področje oskrbovanja z energijo je izbran koncesionar Petrol plin d.o.o., ki je po koncesijski pogodbi dolžan zagotoviti plinifikacijo za naselje Radovljica, Lesce in Begunje. Koncesionar bo v skladu s pogodbo nadgrajeval sistem, ki ga je zgradil po podpisu pogodbe. Za ostala območja bo potrebno iskati projektne rešitve, ki bodo v največji možni meri odgovarjale danim potrebam. Skladno z dogovorom s koncesionarjem bodo preverjene možnosti za plinifikacijo celotnega območja. Energijska napeljava teh naselij bo v največji možni meri izvedena sočasno z izgradnjo primarnih komunalnih vodov.

Dr. Avguštin Mencinger:

1. *Oskrbovana stanovanja morajo biti občinska last, saj lahko pride do dedovanja teh stanovanj.*

Obrazložitev: Strmeli bomo, da se bodo oskrbovana stanovanja gradila po sistemu JZP, vendar pa pod določenimi pogoji omogočamo zasebna oskrbovana stanovanja. Le ta ostanejo v funkciji uporabe oskrbovanih stanovanj ne glede na lastništvo.

Franci Ažman:

1. *V razvojni program naj se uvrsti projekt javnih parkirnih mest za avtobuse in kamione.*

Obrazložitev: Projekt javnih parkirnih mest za avtobuse je predviden v spremembi lokacijskega načrta za Lesce center II. faza, ter v lokacijskem načrtu na vhodu v Radovljico. Projekt parkirnih mest za tovorna vozila smo uvrstili v Razvojni program občine Radovljica 2007 – 2013, ter v Strategijo prostorskega razvoja občine Radovljica.

Mag. Anton Pogačnik:

1. *Za dosego cilja prepoznavnosti turističnega območja in za izvedbo planiranega programa je potrebna spremeniti institucionalno organiziranost v turizmu.*

Obrazložitev: Strinjamo se s predlogom, zato smo v Razvojni program občine Radovljica 2007 – 2013 uvrstili projekt Iskanje novih oblik organiziranosti v turizmu.

2. *Izvedbeni del se dopolni s finančno oceno projektov, ter planirano terminsko izvedbo*

Obrazložitev: Izvedbeni del programa smo dopolnili s finančno oceno projektov, ter planirano terminsko izvedbo. Finančne ocene pa ni pri projektih, kjer se predvideva javno in zasebno partnerstvo. Razvojni program bo dinamičen in se bo v razvojnem obdobju dopolnjeval v skladu z potrebami in prioriteta občine.

3. *Potrebno je predvideti višji nivo združevanja z ostalimi občinami in regijo*

Obrazložitev: Program je dopolnjen s predlogi projektov, ki jih vidimo kot možne pri združevanju z drugimi občinami in regijo. Razvojni program občine Radovljica je usklajen z Regionalnim razvojnim programom, ki je trenutno v fazi delovnega osnutka.

4. *Program je potrebno razširiti na okoliške kraje in podeželje*

Obrazložitev: Razvojni program smo dopolnili s predlogi ki vključujejo razvoj kmetijstva in podeželja, predvsem v smislu povečevanja konkurenčnosti panoge.

Zvone Prezelj:

1. *V program naj se uvrsti zdravstveni dom Radovljica izpostava Lesce.*

Obrazložitev: Aktivnosti za odprtje zdravstvenega doma Radovljica izpostava Lesce so potekale že obdobju do leta 2006. Za izvedbo projekta so bili pridobljeni prostorski pogoji, projekt pa je nerealiziran zaradi omejitve števila koncesij, ki trenutno velja za našo občino. Skladno s tem smo projekt uvrstili v Razvojni program občine Radovljica 2007 – 2013.

2. *V program naj se uvrsti projekt Rekonstrukcija in sanacija vseh cest v občini, obnova cestnega odseka Kropa – Jamnik in obnova ceste po Lipniški dolini, ter projekt Kolesarske krožne poti*

Obrazložitev: V Razvojni program so uvrščeni naslednji projekti:

- Obnova obstoječega omrežja, ki predvideva finančni vložek v višini 200 mio SIT letno
- Obnova državne cesti Kropa – Jamnik in cesto po Lipniški dolini, katerih nosilec projektov bo DRSC. Občina Radovljica bo izvajala aktivnosti v obliki pritiska na nosilca z namenom dokončanja začetih investicij.
- Projekt razvoja občinskih kolesarskih poti in razvoj daljinskih kolesarskih poti v občini.

Alenčica Marija Bole Vrabc:

1. *Med turistične prireditve naj se uvrstijo Linhartovi dnevi, ki naj postanejo tradicionalni.*

Obrazložitev: Predlog je bil upoštevan in je terminsko umeščen v leto 2010, izvedljiv pa je v povezavi z izgradnjo gledališča.

19.6.2006 je razvojni program na svoji 9. seji obravnavala širša komisija za razvoj. Po splošni razpravi, ki je sledila po predstavitvi stališč občinske uprave do pripomb danih na občinskem svetu, je komisija sprejela sklepa:

1. Pripravlavec gradiva naj razvojni program dopolni z naslednjimi projekti:
 - Kopališče Radovljica – Ureditev sončne ploščadi
 - Projekt sofinanciranja mladinskih programov in projekt izvajanja štipendiranja
 - Projektu rekonstrukcija begunjskih kamnitih zidov se doda ureditev rak
 - Projekt Obnove zgodovinskih mestnih, trških in vaških jeder
 - Izgradnja ustreznih objektov za konjeniški šport
2. Predlaga županu, da uvrsti Razvojni program občine Radovljica 2007 – 2013 na dnevni red 34. seje občinskega sveta.

Razvojni program je bil dopolnjen s predlogi projektov komisije za razvoj.

Pripravila:
Alenka Langus
Vodja referata za razvoj

Boris Marčetič
Direktor občinske uprave